

Parquetvinyl

by lamett

Istruzioni per la posa

1. Tavole

Pagina 2 - 8

2. Piastrelle

Pagina 9 - 17

3. Spina di pesce

Pagina 18 - 31



Grazie per averci scelto! Se poserai il tuo nuovo pavimento con attenzione e te ne prenderai cura nel corso del tempo, avrà sempre un aspetto perfetto.

Le tavole Parquetvinyl sono adatte per l'uso commerciale e residenziale interno. Leggi attentamente tutte le istruzioni prima di posare le tavole. Un pavimento posato in modo errato farà decadere la garanzia. Per domande specifiche consulta la pagina Domande frequenti sul nostro sito www.parquetvinyl.com.

Scansiona il codice QR e guarda
il video di installazione:



PREPARAZIONE

PAVIMENTO ESISTENTE

Ti raccomandiamo di posare il prodotto esclusivamente in interni, in tutti gli spazi eccetto:

- locali con scarichi d'acqua (come docce o garage)
- spazi continuamente umidi come saune o nei pressi di piscine
- stanze non riscaldate dove la temperatura scende sotto i 10°C
- saloni di parrucchiere (a causa delle sostanze chimiche)
- luoghi dove il contatto frequente con la gomma è inevitabile: showroom di biciclette, deposito di pneumatici, ...

In caso di impianto di riscaldamento a pavimento di nuova realizzazione in un nuovo massetto, far funzionare l'impianto alla massima potenza prima della posa, in modo da eliminare l'eventuale umidità residua dal massetto. Verificare con il fornitore dell'impianto di riscaldamento l'esecuzione di questa operazione in sicurezza. Spegni il riscaldamento o il raffrescamento a pavimento 24 ore prima di iniziare la posa. Il risultato finale dipende in gran parte dalla preparazione del fondo esistente.

Il pavimento deve essere pulito, piatto, asciutto e stabile. Rimuovi qualsiasi residuo di cartongesso, vernice, adesivo, grasso, solvente, cera, ecc. È necessario rimuovere qualsiasi rivestimento flottante e morbido presente sul pavimento: tappeti, moquette, linoleum, gomma, vinile non incollato, autoposante, peel&stick, laminati o parquet flottanti ecc. Parquetvinyl può essere posato su pavimenti in massetto, cemento e altri rivestimenti duri.

Prestare la massima attenzione in caso di posa su pavimento in legno. Non applicare Parquetvinyl su pavimenti in legno direttamente posati su cemento. I pavimenti in legno esistenti devono essere perfettamente piatti e ben fissati. Le tavole allentate devono essere inchiodate o avvitate. Le tavole rotte devono essere sostituite ed è necessario riempire eventuali fori e crepe. Controlla che non vi siano infestazioni di insetti o tarli nel pavimento. Assicurati che il pavimento in legno rimanga ventilato per evitare che marcisca. È consigliabile anche posare le tavole in senso trasversale rispetto al pavimento originale.

La deviazione massima dalla planarità del pavimento è di 5 mm su una lunghezza di 3 metri e 1 mm su una lunghezza di 20 cm. Se intendi posare il pavimento su un pavimento a piastrelle, le fughe non devono essere più larghe di 5 mm e non più profonde di 4 mm. Se necessario, riempire con un composto livellante.

Il sottofondo deve soddisfare i seguenti criteri:

- non più del 65% di umidità relativa a 20 °C
- temperatura pavimento minima 12 °C
- secondo il metodo CM (igrometro a carburo) un massimo del 2,5% (pavimenti in massetto cementati) e dello 0,7% (pavimenti in massetto a base di anidrite) in locali senza riscaldamento a pavimento
- secondo il metodo CM un massimo dell'1,5% (pavimenti in massetto cementati) e dello 0,5% (pavimenti in massetto a base anidrite) in locali con riscaldamento a pavimento

Qualora il sottofondo / le condizioni del locale non soddisfino i criteri indicati sopra, non installare il pavimento. Effettua le correzioni necessarie o contatta il tuo fornitore.

Parquetvinyl è impermeabile ma non è una barriera contro l'umidità. Se il tuo pavimento non è a tenuta di vapore, stendi una pellicola a tenuta stagna di vapore su tutta la stanza, facendola aderire alle pareti e al di sopra del pavimento finito. È consigliabile anche stendere questa pellicola in ambienti umidi, come ad esempio nei bagni.

Parquetvinyl

by lamett

MISURAZIONE

Misura con attenzione i tuoi spazi aggiungendo un 5-10% di tavole extra per gli scarti di taglio. Più è complessa la forma degli spazi (proiezioni, colonne ecc.) più materiale sarà necessario.

Vuoi stendere il pavimento in una stanza con una lunghezza o una larghezza maggiori di 20 metri? Assicurati di utilizzare i profili necessari per i giunti di espansione. Se posi le tavole in ambienti con variazioni di temperatura estreme, prevedi giunti di espansione ogni 10 metri.

Gli ambienti con variazioni di temperatura estreme sono locali in cui la temperatura del pavimento può salire fino a 50 °C. Queste temperature sono molto frequenti in ambienti con le finestre orientate a sud. In questo caso può essere un buon investimento anche il montaggio di tende parasole, anche soltanto per garantire un clima interno più confortevole.

Ci sono stanze della casa che hanno il riscaldamento a pavimento e altre no? In tal caso dovrai procurarti anche i profili di transizione necessari per separare le stanze fra loro. Anche le stanze riscaldate in maniera diversa (come i bagni) possono essere separate dalle stanze adiacenti tramite i profili.

È una buona idea decidere in anticipo la direzione di posa e valutare in che modo distribuire le tavole in larghezza nel locale.

TRASPORTO E STOCCAGGIO

Le confezioni devono essere sempre trasportate e stoccate in orizzontale su una superficie piana. Per evitare danni al sistema di incastro, non posizionare mai le confezioni in verticale. Inoltre, non stoccare le confezioni in ambienti molto freddi (a temperatura inferiore a 10 °C), molto caldi (a temperatura superiore a 40 °C) o molto umidi.

Se le confezioni vengono esposte a queste temperature estreme per 12 ore prima della posa, è necessario lasciarle acclimatare per almeno 12 ore nel locale in cui verranno posate. Per un'acclimatazione ottimale, non posizionare le confezioni l'una contro l'altra e verifica che la temperatura della stanza sia sempre compresa fra 20 e 25 °C.

POSA

STRATO INFERIORE

Parquetvinyl ha già un sottofondo integrato. Ciò significa che puoi iniziare a posarlo subito. Non usare mai altri tipi di sottofondi: in tal caso il pavimento verrebbe posato su una superficie eccessivamente morbida, rischiando di danneggiare il sistema a incastri. Se per qualche ragione hai bisogno che il pavimento esistente sia più sollevato, puoi utilizzare pannelli rigidi o materiale livellante. Se non ci sono barriere al vapore nel sottofondo, collocarne una sotto Parquetvinyl. La pellicola deve essere continua e trovarsi al di sopra del livello del pavimento finito. Assicurati di utilizzare prodotti o sistemi idonei: chiedi al tuo distributore, posatore o appaltatore.

RISCALDAMENTO (ACQUA, ELETTRICITÀ E INFRAROSSI) E RAFFREDDAMENTO A PAVIMENTO

Parquetvinyl può essere posato su pavimenti con sistemi di riscaldamento o raffreddamento, purché la temperatura della superficie del pavimento non superi mai i 28°C e il raffreddamento del sottofondo non sia impostato al di sotto della temperatura del punto di condensazione. Non coprire mai il pavimento con tappeti. Separare le zone con e senza riscaldamento a pavimento utilizzando profili a espansione.

Per i sistemi incorporati nel massetto:

- Utilizza soltanto sistemi che lavorano a basse temperature, sia elettrici che termici.
- Lascia almeno 4 cm fra Parquetvinyl e gli elementi riscaldanti.

Parquetvinyl

by lamett

Per i sistemi con raffreddamento a pavimento:

- Il raffreddamento a pavimento deve essere dotato di un sistema di controllo e sicurezza che eviti che la temperatura scenda al di sotto del punto di condensazione. Il punto di condensazione è la temperatura alla quale si forma la condensa fra il massetto e Parquetvinyl.

Il punto di condensazione non è sempre uguale, ma varia in base alla temperatura del locale e all'umidità relativa. In linea di massima, il punto di condensazione è intorno ai 18 °C con umidità dell'aria normale (50-60%) e una temperatura del locale intorno ai 20-22 °C. Con un'umidità molto elevata, il punto di condensazione può salire facilmente fino a 22 °C. Naturalmente, non devi utilizzare il raffreddamento a pavimento per raffreddare attivamente un locale impostando una temperatura molto bassa!

Per i sistemi posati su massetto (elettrici e infrarossi):

- Questi sistemi non devono sovrapporsi e la potenza deve essere limitata a 60 W/m². I sistemi con un'elevata capacità possono sviluppare calore molto velocemente, danneggiando il pavimento.

Il riscaldamento a pavimento deve essere installato in conformità alle istruzioni del fornitore e secondo le norme e le disposizioni generali. Per ulteriori informazioni consulta le istruzioni d'uso fornite dal produttore del sistema di raffreddamento o riscaldamento a pavimento.

Spegni il sistema almeno 24 ore prima della posa. Assicurati che la temperatura del locale durante la posa rimanga compresa fra 20 °C e 25 °C. 24 ore dopo la posa, riavvia gradualmente il motore con incrementi o decrementi massimi di 5 °C al giorno fino al raggiungimento della temperatura desiderata per il locale. Avviando subito il sistema a piena potenza rischieresti di danneggiare il tuo pavimento.

ISPEZIONE

Prima di posare il pavimento verifica che le confezioni di tavole abbiano lo stesso numero di lotto (indicato sulla confezione). Ti consigliamo di usare scatole con lo stesso numero di lotto per ogni stanza per evitare differenze nei colori o nella lucentezza dello stesso pavimento.

Apri le confezioni soltanto al momento della posa. Assicurati che la temperatura del locale durante la posa rimanga compresa fra 20 °C e 25 °C.

All'apertura delle confezioni le tavole potrebbero rilasciare un forte odore tipico dei prodotti nuovi. L'odore sparirà entro qualche ora.

Ispeziona ogni tavola alla luce per verificare eventuali difetti o differenze nelle tonalità o nella lucentezza. Ispeziona il sistema di incastro per verificare eventuali malfunzionamenti. Dopo la posa non saranno accettati reclami su difetti superficiali delle tavole.

Qualsiasi reclamo in merito a differenze di colore fra i campioni visionati presso un distributore e le tavole acquistate deve essere inviato prima della posa. Posando un pavimento dichiari implicitamente di aver accettato l'aspetto e lo stato delle tavole.

REGOLE ESSENZIALI PER LA POSA

Parquetvinyl deve essere installato esclusivamente in interni e non all'interno di garage, stanze con sistemi di scarico nascosti, aree continuamente bagnate come docce, saune o bordi di piscine.

Parquetvinyl va posato come pavimento flottante. Ciò significa che il pavimento deve sempre potersi muovere e che la posa deve avvenire come ultima fase di un progetto di costruzione.

Cucine, cucine a isola e mobili fissi vanno installati prima di posare Parquetvinyl. Con mobili "fissi" intendiamo i mobili integrati in un ambiente, non spostabili dalla loro posizione. Ciò si applica anche a caminetti e stufe. I mobili su piedi possono pesare fino a 1 tonnellata; il carico concentrato di ogni piede non può superare i 50 kg/cm².

Devi sempre predisporre giunti di espansione da 8 mm intorno a questi mobili.

Parquetvinyl

by lamett

In corrispondenza delle pareti, i giunti saranno coperti dai battiscopa, mentre i giunti di dilatazione verranno finiti con un profilo a T, come quelli utilizzati per il raccordo con altre tipologie di pavimenti. Qualora vi siano differenze di altezza, utilizza un profilo di transizione. È necessario predisporre i giunti di espansione anche in corrispondenza delle finestre che arrivano fino al pavimento. In questo caso, puoi nascondere il giunto con un profilo terminale.

Devi lasciare anche un giunto di espansione da 8 mm intorno a colonne, tubazioni, condutture ecc.

Potrebbe essere necessario accorciare i telai delle porte. Puoi usare un pezzetto di cartone avanzato per tagliare il telaio alla misura corretta. Lo spessore della lama della sega garantisce lo spazio necessario fra il pavimento e il telaio della porta. Ti ricordiamo che potresti dover accorciare anche la porta.

I battiscopa sono sempre fissati alla parete, mai al pavimento. Non utilizzare stucco o altri sigillanti nell'intercapedine fra il battiscopa e il pavimento.

Ti consigliamo di mescolare le tavole di diverse confezioni per evitare di accostare tavole troppo simili fra loro.

I pavimenti in ambienti umidi devono essere fisicamente separati dalle stanze adiacenti (giunti di espansione in corrispondenza della porta).

Infine, stabilisci in anticipo la direzione di posa e tieni a mente le larghezze della prima e dell'ultima fila. Le schede in queste file non devono essere larghe meno di 50 mm. Se necessario, regolare la larghezza della prima riga di conseguenza. Nei corridoi stretti, si consiglia di installare il pavimento parallelamente alla lunghezza della sala.

REQUISITI

- blocchi di spaziatura
- metro a nastro e metro pieghevole
- martello in gomma
- cutter di alta qualità e/o seghetto
- matita
- travetto a T o squadra
- possibilmente una guida in alluminio per tagliare le tavole in lunghezza

INIZIO E FINE DELLA POSA

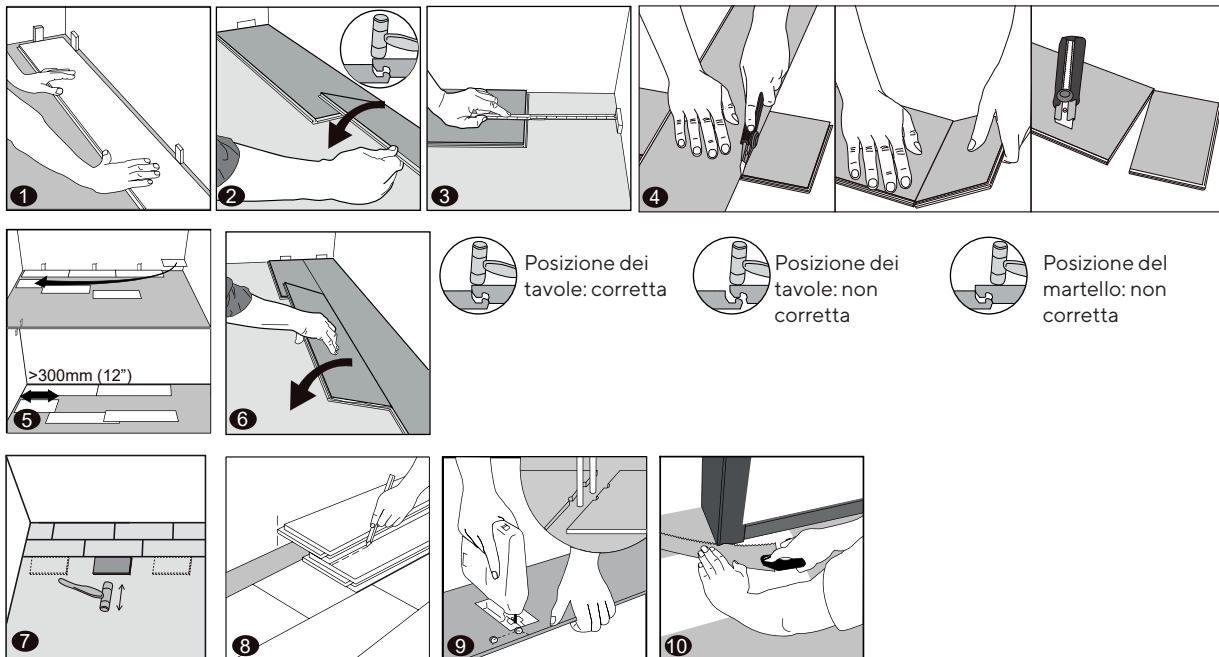
Pulisci con cura il pavimento e apri alcune confezioni di tavole.

Verifica eventuali danni o difetti delle tavole.

La prima azione è l'installazione dei profili. Dovrai installare profili terminali su telai di finestre o mobili fissi, profili a T dove il pavimento incontra un diverso tipo di pavimento dello stesso spessore o profili di transizione dove il pavimento incontra un altro pavimento di diverso spessore. Installare prima i binari dei profili avvitandoli o incollandoli. Lasciare sempre uno spazio di dilatazione tra il binario e il pavimento. Il profilo effettivo che viene cliccato o avvitato alla fine dell'installazione chiuderà il divario.

Parquetvinyl

by lamett



1 Inizia la posa dall'angolo sinistro della stanza, procedendo da sinistra a destra. Stendi la prima tavola a 8 mm dalla parete utilizzando i blocchi di spaziatura.

2 Allinea perfettamente la seconda tavola alla prima. Assicurati che il sistema di incastro all'estremità della seconda tavola sia correttamente allineato sopra a quello della prima. Batti direttamente sopra il bordo corto con il martello di gomma. Verifica che le tavole siano correttamente incastrate e allineate senza differenze di altezza. Qualora notassi delle differenze, segui i passaggi per lo smontaggio indicati più avanti in questo manuale.

NOTA: Non forzare l'incastro qualora le estremità non siano perfettamente allineate. Battere strettamente, non direttamente sopra il bordo corto con il martello di gomma. Così facendo rischi di danneggiare il sistema di incastro sui lati corti delle tavole.

3 Per l'ultima tavola della prima fila: misura la distanza dal bordo della tavola (la superficie decorata, escluso il sistema di incastro) alla parete, meno gli 8 mm del giunto di espansione.

4 Taglia la tavola misurando dal lato sinistro di una tavola completa. In alternativa, puoi prendere una tavola completa, ruotarla in orizzontale di 180° e stenderla contro il blocco di spaziatura. Segna il punto di combaciamento con l'ultima tavola completa e taglia la tavola a misura. Ruotando la tavola tagliata di 180° potrai allinearla e incastrarla.

Per tagliare le tavole: posiziona una squadra sulla tavola, con il motivo decorato verso l'alto, e pratica un taglio in lunghezza passando ripetutamente il cutter. Non è necessario segare la tavola in due, è sufficiente praticare un taglio profondo sulla superficie. A questo punto sarà sufficiente spezzare la tavola lungo il taglio. Quindi, procedi al taglio del sottofondo integrato.

5 Per la fila successiva è consigliabile iniziare da una nuova tavola tagliata a una lunghezza di almeno 30 cm o 30 cm più lunga o corta della tavola adiacente della prima riga.

6 Mantieni questa tavola a un angolo di 20-30° nel sistema di incastro sul lato lungo dell'ultima fila, e falla scorrere verso sinistra in alto fino al blocco di spaziatura. Abbassa delicatamente la tavola e verifica che sia correttamente incastrata in posizione. Se necessario, puoi picchiettare delicatamente con un blocco o un pezzetto di legno e il martello.

- 7** **CONSIGLIO:** dopo aver posato ogni fila, usa un blocco o un pezzo di un'altra tavola per picchiettare delicatamente le tavole sul lato lungo. Ciò ti aiuterà a garantire che siano correttamente incastrate l'una nell'altra. Devi udire un "clic" a ogni incastro! Se ti sembra che ci siano scarti di spazio o differenze di altezza, smonta la tavola. Assicurati di non rompere il sistema di incastro. Qualora lo rompesti, sostituisci la tavola. Se il sistema di incastro è rotto, fra le tavole potrebbe esserci uno scarto di spazio.

Puoi usare il pezzo restante dalla prima fila per iniziare quella successiva, oppure tagliare di nuovo una tavola ad almeno 30 cm di lunghezza, in ogni caso 20 cm più lunga o più corta della prima della fila.

CONSIGLIO: non usare subito il pezzo rimanente dall'ultima fila come prima tavola della fila successiva. Ciò potrebbe creare una ripetizione del motivo sul pavimento. Usa le parti restanti dalle file precedenti selezionandole in maniera casuale, per ottenere un pavimento dall'aspetto più naturale.

- 8** Per l'ultima fila, hai diverse opzioni:
- Misura lo spazio dall'ultima fila (dal motivo di superficie, escluso l'incastro) alla parete, meno 8 mm. Trasferisci questa misura alla tavola e tagliala a misura.
 - Ruota la tavola orizzontalmente di 180° e posala fino al blocco di spaziatura sopra l'ultima tavola. Segna il punto di congiunzione e taglia la tavola a misura.

CONSIGLIO: Se la parete non è completamente dritta, e pertanto vi è il rischio che il pavimento si trovi a meno di 8 mm di distanza oppure a una distanza troppo elevata per un battiscopa, prendi le misure in diverse posizioni. Poi potrai tagliare la tavola in modo preciso e il giunto sarà sempre di 8 mm. Questo vale anche per la prima riga.

- 9** In caso di condutture o tubazioni, idealmente dovresti assicurarti che il tubo si trovi al punto d'incontro fra due tavole. In questo modo potrai lavorare facilmente intorno al tubo garantendo lo spazio di espansione di 8 mm tutto intorno. Se il tubo si trova invece a metà di una tavola, dovrai tagliare di netto un pezzo della tavola. Rifornisci questo pezzo in modo da garantire lo spazio per il tubo, quindi riposizionalo possibilmente con un po' di materiale adesivo per tenerlo ben fissato in posizione.

- 10** Potresti anche dover accorciare i telai delle porte come descritto sopra. Qualora tu debba inserire un profilo in corrispondenza di una porta, taglia le tavole a misura per lasciare lo spazio per questo profilo. Inserisci il profilo disponendolo esattamente sotto l'anta della porta, affinché non sia visibile quando la porta è chiusa.

In caso di finestre fino a terra, dovrai posizionare un profilo. Tienilo a mente quando tagli a misura le tavole per quella zona.

Rimuovi i blocchi di spaziatura al termine della posa. Ora puoi iniziare a posizionare i battiscopa e i profili.

MANUTENZIONE

Assicurati sempre di avere una confezione extra di scorta in caso di riparazioni.

Puoi camminare sul pavimento subito dopo la posa. Non sono necessari trattamenti speciali dopo la posa. Il pavimento è già provvisto di un rivestimento che facilita la manutenzione.

Sarà sufficiente passare un aspirapolvere e, se necessario, uno spazzolone per rimuovere la polvere. Scegli un detergente neutro come il nostro Easy Peasy Floor Care (sconsigliati candeggina, materiali abrasivi, prodotti contenenti olio o cera). Posiziona un tappetino all'ingresso della casa per proteggere il pavimento da sporco, acqua, sabbia, sassolini e altri detriti che potrebbero graffiarlo. Assicurati che il tappetino non abbia un fondo in gomma, poiché gomma e PVC reagiscono in modo inevitabile e irreversibile l'uno con l'altro.

Quando arredi il locale dopo aver posato il pavimento, posiziona dei feltrini sotto le gambe dei mobili (non cuscineti in gomma). In questo modo potrai evitare di graffiare il pavimento. Le sedie da ufficio devono avere ruote morbide (tipo W), in caso contrario dovrai collocare un tappetino protettivo sul pavimento. Non trascinare mai oggetti pesanti sul pavimento.

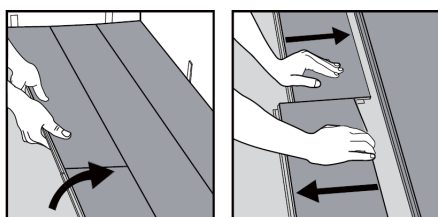
Pulisci immediatamente eventuali schizzi, perdite d'acqua o macchie

RIPARAZIONI

Qualora una tavola sia fortemente danneggiata, puoi rimuoverla e sostituirla con una nuova. A tal fine, procedi in questo modo:

- Proteggi le tavole adiacenti con nastro adesivo per evitare danni durante la riparazione.
- Segna il punto in cui la tavola va tagliata.
- Usa una sega circolare impostata allo spessore delle tavole, oppure usa un multitool con sega per metalli per tagliare la tavola lungo le linee che hai tracciato.
- Assicurati di non tagliare le tavole circostanti.
- Al termine, taglia ulteriormente la tavola in quattro parti. Puoi usare un cacciavite per sollevare la prima parte verso l'alto e rimuoverla. Puoi quindi sollevare e rimuovere le altre tre parti. Puoi eseguire questa operazione senza danneggiare gli agganci a incastro delle tavole adiacenti.
- Assicurati di non lasciare residui, passa un aspirapolvere se necessario.
- Prendi una nuova tavola e rimuovi la scanalatura sul lato lungo e su quello corto. Aiutati con un cutter per non danneggiare la superficie della tavola.
- Applica della supercolla sul lato e aggancia il sistema di incastro alle tavole adiacenti.
- Rimuovi immediatamente la colla in eccesso dalla superficie delle doghe seguendo le indicazioni del produttore della colla.
- Tieni la nuova tavola con un angolo di 45 gradi. Infilare la linguetta ancora presente nella scanalatura della tavola adiacente esistente. Abbassa delicatamente la tavola in posizione. Usa un martello di gomma e un tassello per battere completamente la nuova tavola in posizione.
- Colloca un peso sulla tavola fino a completa asciugatura della colla.

SMONTAGGIO



Separare l'intera fila sollevandola delicatamente ad angolo. Per separare le assi, lasciarle appiattite a terra e farle scorrere. Se le assi non si separano facilmente, puoi sollevare leggermente le assi (5°) quando le fai scorrere.

Grazie per averci scelto! Se poserai il tuo nuovo pavimento con attenzione e te ne prenderai cura nel corso del tempo, avrà sempre un aspetto perfetto.

Le piastrelle Parquetvinyl sono adatte per l'uso commerciale e residenziale interno. Leggi attentamente tutte le istruzioni prima di posare le tavole. Un pavimento posato in modo errato farà decadere la garanzia. Per domande specifiche consulta la pagina Domande frequenti sul nostro sito www.parquetvinyl.com.

Scansiona il codice QR e guarda
il video di installazione:



PREPARAZIONE

PAVIMENTO ESISTENTE

Ti raccomandiamo di posare il prodotto esclusivamente in interni, in tutti gli spazi eccetto:

- locali con scarichi d'acqua (come docce o garage)
- spazi continuamente umidi come saune o nei pressi di piscine
- stanze non riscaldate dove la temperatura scende sotto i 10°C
- saloni di parrucchiere (a causa delle sostanze chimiche)
- luoghi dove il contatto frequente con la gomma è inevitabile: showroom di biciclette, deposito di pneumatici, ...

In caso di impianto di riscaldamento a pavimento di nuova realizzazione in un nuovo massetto, far funzionare l'impianto alla massima potenza prima della posa, in modo da eliminare l'eventuale umidità residua dal massetto. Verificare con il fornitore dell'impianto di riscaldamento l'esecuzione di questa operazione in sicurezza. Spegni il riscaldamento o il raffrescamento a pavimento 24 ore prima di iniziare la posa. Il risultato finale dipende in gran parte dalla preparazione del fondo esistente.

Il pavimento deve essere pulito, piatto, asciutto e stabile. Rimuovi qualsiasi residuo di cartongesso, vernice, adesivo, grasso, solvente, cera, ecc. È necessario rimuovere qualsiasi rivestimento flottante e morbido presente sul pavimento: tappeti, moquette, linoleum, gomma, vinile non incollato, autoposante, peel&stick, laminati o parquet flottanti ecc. Parquetvinyl può essere posato su pavimenti in massetto, cemento e altri rivestimenti duri.

Prestare la massima attenzione in caso di posa su pavimento in legno. Non applicare Parquetvinyl su pavimenti in legno direttamente posati su cemento. I pavimenti in legno esistenti devono essere perfettamente piatti e ben fissati. Le tavole allentate devono essere inchiodate o avvitate. Le tavole rotte devono essere sostituite ed è necessario riempire eventuali fori e crepe. Controlla che non vi siano infestazioni di insetti o tarli nel pavimento. Assicurati che il pavimento in legno rimanga ventilato per evitare che marcisca. È consigliabile anche posare le tavole in senso trasversale rispetto al pavimento originale.

La deviazione massima dalla planarità del pavimento è di 5 mm su una lunghezza di 3 metri e 1 mm su una lunghezza di 20 cm. Se intendi posare il pavimento su un pavimento a piastrelle, le fughe non devono essere più larghe di 5 mm e non più profonde di 4 mm. Se necessario, riempire con un composto livellante.

Il sottofondo deve soddisfare i seguenti criteri:

- non più del 65% di umidità relativa a 20 °C
- temperatura pavimento minima 12 °C
- secondo il metodo CM (igrometro a carburo) un massimo del 2,5% (pavimenti in massetto cementati) e dello 0,7% (pavimenti in massetto a base di anidrite) in locali senza riscaldamento a pavimento
- secondo il metodo CM un massimo dell'1,5% (pavimenti in massetto cementati) e dello 0,5% (pavimenti in massetto a base anidrite) in locali con riscaldamento a pavimento

Qualora il sottofondo / le condizioni del locale non soddisfino i criteri indicati sopra, non installare il pavimento. Effettua le correzioni necessarie o contatta il tuo fornitore.

Parquetvinyl è impermeabile ma non è una barriera contro l'umidità. Se il tuo pavimento non è a tenuta di vapore, stendi una pellicola a tenuta stagna di vapore su tutta la stanza, facendola aderire alle pareti e al di sopra del pavimento finito. È consigliabile anche stendere questa pellicola in ambienti umidi, come ad esempio nei bagni.

Parquetvinyl

by lamett

MISURAZIONE

Misura con attenzione i tuoi spazi aggiungendo un 5-10% di tavole extra per gli scarti di taglio. Più è complessa la forma degli spazi (proiezioni, colonne ecc.) più materiale sarà necessario.

Vuoi stendere il pavimento in una stanza con una lunghezza o una larghezza maggiori di 20 metri? Assicurati di utilizzare i profili necessari per i giunti di espansione. Se posi le piastrelle in ambienti con variazioni di temperatura estreme, prevedi giunti di espansione ogni 10 metri.

Gli ambienti con variazioni di temperatura estreme sono locali in cui la temperatura del pavimento può salire fino a 50 °C. Queste temperature sono molto frequenti in ambienti con le finestre orientate a sud. In questo caso può essere un buon investimento anche il montaggio di tende parasole, anche soltanto per garantire un clima interno più confortevole.

Ci sono stanze della casa che hanno il riscaldamento a pavimento e altre no? In tal caso dovrai procurarti anche i profili di transizione necessari per separare le stanze fra loro. Anche le stanze riscaldate in maniera diversa (come i bagni) possono essere separate dalle stanze adiacenti tramite i profili.

È una buona idea decidere in anticipo la direzione di posa e valutare in che modo distribuire le piastrelle in larghezza nel locale.

TRASPORTO E STOCCAGGIO

Le confezioni devono essere sempre trasportate e stoccate in orizzontale su una superficie piatta. Per evitare danni al sistema di incastro, non posizionare mai le confezioni in verticale. Inoltre, non stoccare le confezioni in ambienti molto freddi (a temperatura inferiore a 10 °C), molto caldi (a temperatura superiore a 40 °C) o molto umidi.

Se le confezioni vengono esposte a queste temperature estreme per 12 ore prima della posa, è necessario lasciarle acclimatare per almeno 12 ore nel locale in cui verranno posate. Per un'acclimatazione ottimale, non posizionare le confezioni l'una contro l'altra e verifica che la temperatura della stanza sia sempre compresa fra 20 e 25 °C.

POSA

STRATO INFERIORE

Parquetvinyl ha già un sottofondo integrato. Ciò significa che puoi iniziare a posarlo subito. Non usare mai altri tipi di sottofondi: in tal caso il pavimento verrebbe posato su una superficie eccessivamente morbida, rischiando di danneggiare il sistema a incastri. Se per qualche ragione hai bisogno che il pavimento esistente sia più sollevato, puoi utilizzare pannelli rigidi o materiale livellante. Se non ci sono barriere al vapore nel sottofondo, collocarne una sotto Parquetvinyl. La pellicola deve essere continua e trovarsi al di sopra del livello del pavimento finito. Assicurati di utilizzare prodotti o sistemi idonei: chiedi al tuo distributore, posatore o appaltatore.

RISCALDAMENTO (ACQUA, ELETTRICITÀ E INFRAROSSI) E RAFFREDDAMENTO A PAVIMENTO

Parquetvinyl può essere posato su pavimenti con sistemi di riscaldamento o raffreddamento, purché la temperatura della superficie del pavimento non superi mai i 28°C e il raffreddamento del sottofondo non sia impostato al di sotto della temperatura del punto di condensazione. Non coprire mai il pavimento con tappeti. Separare le zone con e senza riscaldamento a pavimento utilizzando profili a espansione.

Per i sistemi incorporati nel massetto:

- Utilizza soltanto sistemi che lavorano a basse temperature, sia elettrici che termici.
- Lascia almeno 4 cm fra Parquetvinyl e gli elementi riscaldanti.

Parquetvinyl

by lamett

Per i sistemi con raffreddamento a pavimento:

- Il raffreddamento a pavimento deve essere dotato di un sistema di controllo e sicurezza che eviti che la temperatura scenda al di sotto del punto di condensazione. Il punto di condensazione è la temperatura alla quale si forma la condensa fra il massetto e Parquetvinyl.

Il punto di condensazione non è sempre uguale, ma varia in base alla temperatura del locale e all'umidità relativa. In linea di massima, il punto di condensazione è intorno ai 18 °C con umidità dell'aria normale (50-60%) e una temperatura del locale intorno ai 20-22 °C. Con un'umidità molto elevata, il punto di condensazione può salire facilmente fino a 22 °C. Naturalmente, non devi utilizzare il raffreddamento a pavimento per raffreddare attivamente un locale impostando una temperatura molto bassa!

Per i sistemi posati su massetto (elettrici e infrarossi):

- Questi sistemi non devono sovrapporsi e la potenza deve essere limitata a 60 W/m². I sistemi con un'elevata capacità possono sviluppare calore molto velocemente, danneggiando il pavimento.

Il riscaldamento a pavimento deve essere installato in conformità alle istruzioni del fornitore e secondo le norme e le disposizioni generali. Per ulteriori informazioni consulta le istruzioni d'uso fornite dal produttore del sistema di raffreddamento o riscaldamento a pavimento.

Spegni il sistema almeno 24 ore prima della posa. Assicurati che la temperatura del locale durante la posa rimanga compresa fra 20 °C e 25 °C. 24 ore dopo la posa, riavvia gradualmente il motore con incrementi o decrementi massimi di 5 °C al giorno fino al raggiungimento della temperatura desiderata per il locale. Avviando subito il sistema a piena potenza rischieresti di danneggiare il tuo pavimento.

ISPEZIONE

Prima di posare il pavimento verifica che le confezioni di tavole abbiano lo stesso numero di lotto (indicato sulla confezione). Ti consigliamo di usare scatole con lo stesso numero di lotto per ogni stanza per evitare differenze nei colori o nella lucentezza dello stesso pavimento.

Apri le confezioni soltanto al momento della posa. Assicurati che la temperatura del locale durante la posa rimanga compresa fra 20 °C e 25 °C.

All'apertura delle confezioni le piastrelle potrebbero rilasciare un forte odore tipico dei prodotti nuovi. L'odore sparirà entro qualche ora.

Ispeziona ogni tavola alla luce per verificare eventuali difetti o differenze nelle tonalità o nella lucentezza. Ispeziona il sistema di incastro per verificare eventuali malfunzionamenti. Dopo la posa non saranno accettati reclami su difetti superficiali delle tavole.

Qualsiasi reclamo in merito a differenze di colore fra i campioni visionati presso un distributore e le tavole acquistate deve essere inviato prima della posa. Posando un pavimento dichiari implicitamente di aver accettato l'aspetto e lo stato delle piastrelle.

REGOLE ESSENZIALI PER LA POSA

Parquetvinyl deve essere installato esclusivamente in interni e non all'interno di garage, stanze con sistemi di scarico nascosti, aree continuamente bagnate come docce, saune o bordi di piscine.

Parquetvinyl va posato come pavimento flottante. Ciò significa che il pavimento deve sempre potersi muovere e che la posa deve avvenire come ultima fase di un progetto di costruzione.

Cucine, cucine a isola e mobili fissi vanno installati prima di posare Parquetvinyl. Con mobili "fissi" intendiamo i mobili integrati in un ambiente, non spostabili dalla loro posizione. Ciò si applica anche a caminetti e stufe. I mobili su piedi possono pesare fino a 1 tonnellata; il carico concentrato di ogni piede non può superare i 50 kg/cm².

Devi sempre predisporre giunti di espansione da 8 mm intorno a questi mobili.

In corrispondenza delle pareti, i giunti saranno coperti dai battiscopa, mentre i giunti di dilatazione verranno finiti con un profilo a T, come quelli utilizzati per il raccordo con altre tipologie di pavimenti. Qualora vi siano differenze di altezza, utilizza un profilo di transizione. È necessario predisporre i giunti di espansione anche in corrispondenza delle finestre che arrivano fino al pavimento. In questo caso, puoi nascondere il giunto con un profilo terminale.

Devi lasciare anche un giunto di espansione da 8 mm intorno a colonne, tubazioni, condutture ecc.

Potrebbe essere necessario accorciare i telai delle porte. Puoi usare un pezzetto di cartone avanzato per tagliare il telaio alla misura corretta. Lo spessore della lama della sega garantisce lo spazio necessario fra il pavimento e il telaio della porta. Ti ricordiamo che potresti dover accorciare anche la porta.

I battiscopa sono sempre fissati alla parete, mai al pavimento. Non utilizzare stucco o altri sigillanti nell'intercapedine fra il battiscopa e il pavimento.

Ti consigliamo di mescolare le piastrelle di diverse confezioni per evitare di accostare tavole troppo simili fra loro.

I pavimenti in ambienti umidi devono essere fisicamente separati dalle stanze adiacenti (giunti di espansione in corrispondenza della porta).

Infine, stabilisci in anticipo la direzione di posa e tieni a mente le larghezze della prima e dell'ultima fila. Le schede in queste file non devono essere larghe meno di 50 mm. Se necessario, regolare la larghezza della prima riga di conseguenza. Nei corridoi stretti, si consiglia di installare il pavimento parallelamente alla lunghezza della sala.

Parquetvinyl

by lamett

REQUISITI

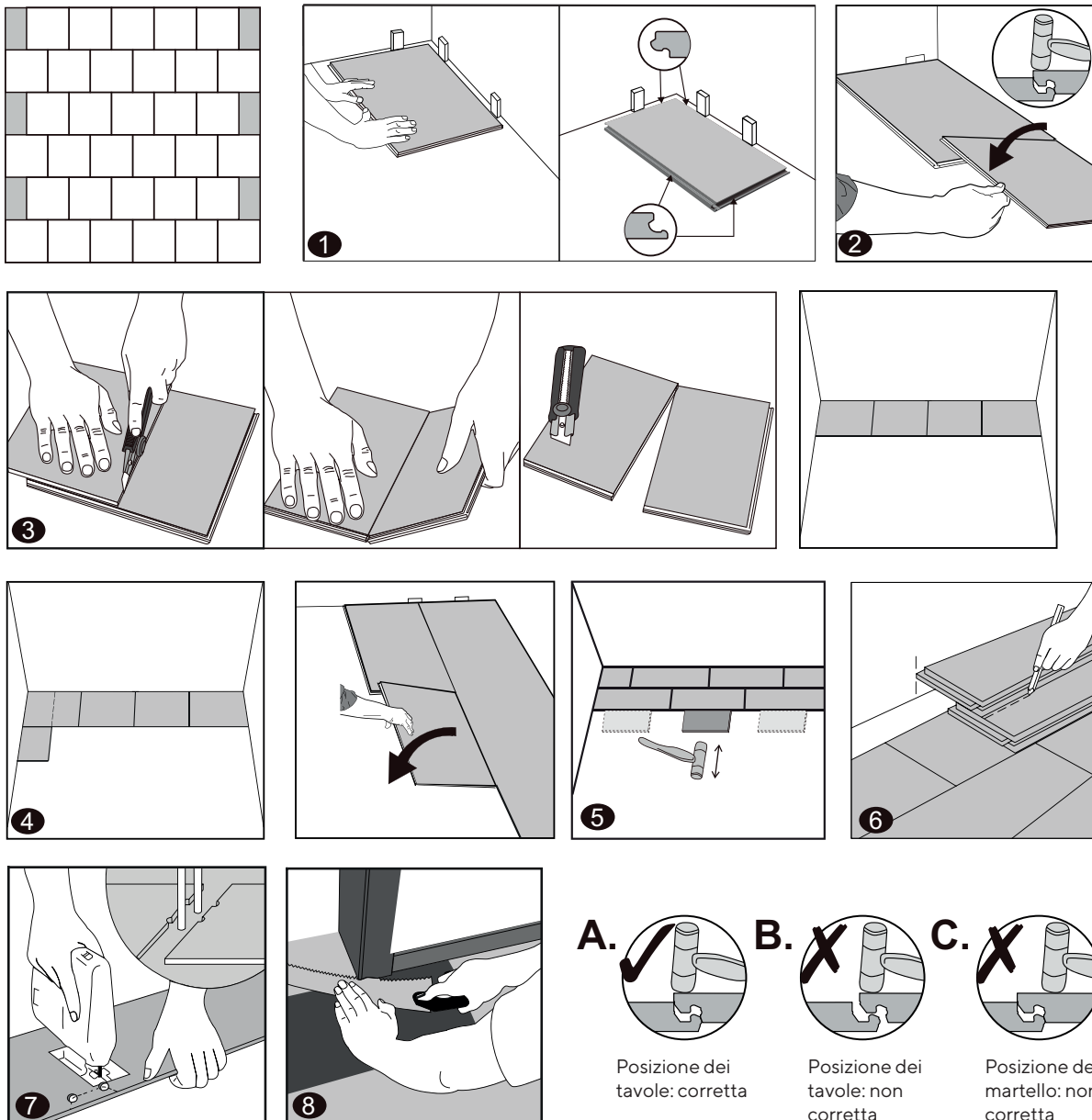
- blocchi di spaziatura
- martello in gomma
- matita
- possibilmente una guida in alluminio per tagliare le piastrelle in lunghezza
- metro a nastro e metro pieghevole
- cutter di alta qualità e/o seghetto
- travetto a T o squadra

INIZIO E FINE DELLA POSA (POSA PER TAGLIO)

Pulisci con cura il pavimento e apri alcune confezioni di tavole.

Verifica eventuali danni o difetti delle piastrelle.

La prima azione è l'installazione dei profili. Dovrai installare profili terminali su telai di finestre o mobili fissi, profili a T dove il pavimento incontra un diverso tipo di pavimento dello stesso spessore o profili di transizione dove il pavimento incontra un altro pavimento di diverso spessore. Installare prima i binari dei profili avvitandoli o incollandoli. Lasciare sempre uno spazio di dilatazione tra il binario e il pavimento. Il profilo effettivo che viene cliccato o avvitato alla fine dell'installazione chiuderà il divario.



Parquetvinyl

by lamett

- 1** Inizia la posa dall'angolo sinistro della stanza, procedendo da sinistra a destra. Stendi la prima piastrella a 8 mm dalla parete utilizzando i blocchi di spaziatura.
- 2** Allinea perfettamente la seconda piastrella alla prima. Assicurati che il sistema di incastro all'estremità della seconda piastrella sia correttamente allineato sopra a quello della prima e picchietta delicatamente con il martello in gomma. Verifica che le piastrelle siano correttamente incastrate e allineate in una fila singola e senza differenze di altezza. Qualora notassi delle differenze, segui i passaggi per lo smontaggio indicati più avanti in questo manuale.

NOTA: Non forzare l'incastro qualora le estremità non siano perfettamente allineate. Così facendo rischi di danneggiare il sistema di incastro sui lati corti delle tavole.

- 3** Per l'ultima piastrella della prima fila: misura la distanza dal bordo della tavola (la superficie decorata, escluso il sistema di incastro) alla parete, meno gli 8 mm del giunto di espansione. Taglia la piastrella misurando dal lato sinistro di una piastrella completa.
In alternativa, puoi prendere una piastrella completa, ruotarla in orizzontale di 180° e stenderla contro il blocco di spaziatura. Segna il punto di combaciamento con l'ultima piastrella completa e taglia la piastrella a misura. Ruotando la piastrella tagliata di 180° potrai allinearla e incastrarla.

Per tagliare le piastrelle: posiziona una squadra sulla piastrella, con il motivo decorato verso l'alto, e pratica un taglio in lunghezza passando ripetutamente il cutter. Non è necessario segare la piastrella in due, è sufficiente praticare un taglio profondo sulla superficie. A questo punto sarà sufficiente spezzare la piastrella lungo il taglio. Quindi, procedi al taglio del sottofondo integrato. Le piastrelle da 1230 x 615 mm sono più difficili da tagliare a causa del loro spessore e delle loro dimensioni. È consigliabile utilizzare un seghetto manuale o alternativo.

- 4** Per la fila successiva comincia con una nuova piastrella, che taglierai in modo che il punto angolare si trovi a metà della piastrella adiacente della fila precedente.
Mantieni questa piastrella a un angolo di 20-30° nel sistema di incastro sul lato lungo dell'ultima fila, e falla scorrere verso sinistra in alto fino al blocco di spaziatura. Abbassa delicatamente la piastrella e verifica che sia correttamente incastrata in posizione. Se necessario, puoi picchiettare delicatamente con un blocco o un pezzetto di legno e il martello.
- 5** **CONSIGLIO:** dopo aver posato ogni fila, usa un blocco o un pezzo di un'altra piastrella per picchiettare delicatamente le piastrelle sul lato lungo. Ciò ti aiuterà a garantire che siano correttamente incastrate l'una nell'altra. Devi udire un "clic" a ogni incastro! Se ti sembra che ci siano scarti di spazio o differenze di altezza, smonta la piastrella.
Assicurati di non rompere il sistema di incastro. Qualora rompesti una piastrella, sostituiscila. Se il sistema di incastro si rompe, fra le piastrelle potrebbe crearsi uno scarto di spazio.

Per la terza riga, riparti con una nuova piastrella con le stesse dimensioni di quella della prima riga.

- 6** Per l'ultima fila, hai diverse opzioni:
 - Misura lo spazio dall'ultima fila (dal motivo di superficie, escluso l'incastro) alla parete, meno 8 mm. Trasferisci questa misura alla piastrella e tagliala a misura.
 - Ruota la piastrella orizzontalmente di 180° e posala fino al blocco di spaziatura sopra l'ultima fila. Segna il punto di combaciamento e taglia la piastrella a misura.**CONSIGLIO:** Se la parete non è completamente diritta, e pertanto vi è il rischio che il pavimento si trovi a meno di 8 mm di distanza oppure a una distanza troppo elevata per un battiscopa, prendi le misure in diverse posizioni. Poi potrai tagliare la piastrella in modo preciso e il giunto sarà sempre di 8 mm.

- 7** In caso di condutture o tubazioni, idealmente dovresti assicurarti che il tubo si trovi al punto d'incontro fra due piastrelle. In questo modo potrai lavorare facilmente intorno al tubo garantendo lo spazio di espansione di 8 mm. Se il tubo si trova invece a metà di una piastrella, dovrai tagliare di netto un pezzo della piastrella. Rfinisci questo pezzo in modo da garantire lo spazio per il tubo, quindi riposizionalo possibilmente con un po' di materiale adesivo per tenerlo ben fissato in posizione.

- 8** Potresti anche dover accorciare i telai delle porte come descritto sopra. Qualora tu debba inserire un profilo in corrispondenza di una porta, taglia le piastrelle a misura per lasciare spazio al profilo. Inserisci il profilo disponendolo esattamente sotto l'anta della porta, affinché non sia visibile quando la porta è chiusa.

Parquetvinyl

by lamett

In caso di finestre fino a terra, dovrai posizionare un profilo. Tienilo a mente quando tagli a misura le piastrelle per quella zona: lascia sempre almeno 8 mm di spazio di espansione fra la piastrella e la guida di base del profilo. Il profilo stesso copre lo spazio di espansione.

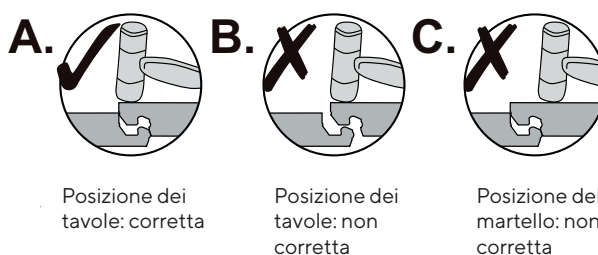
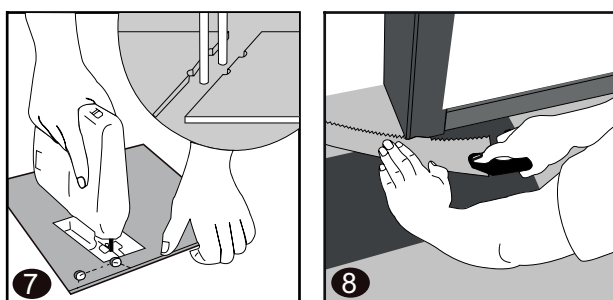
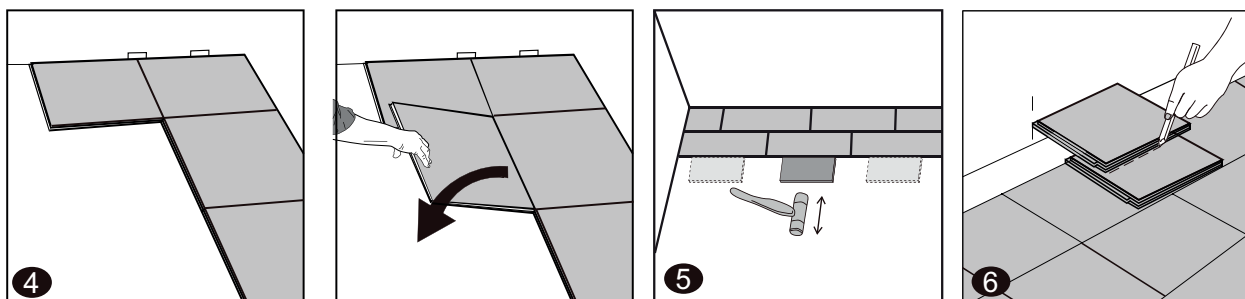
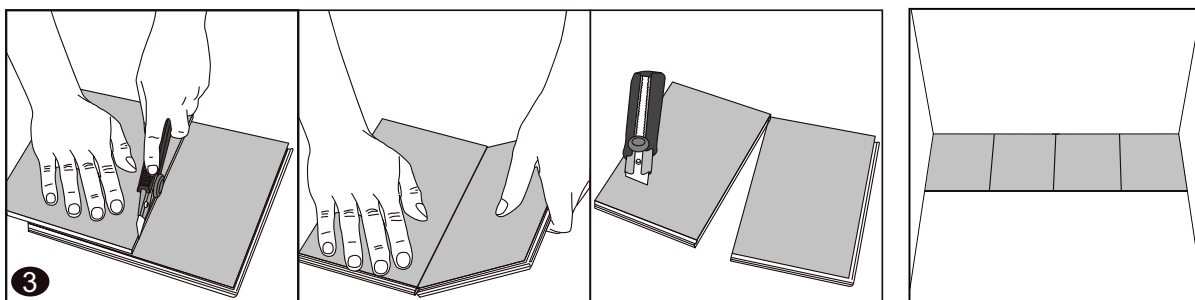
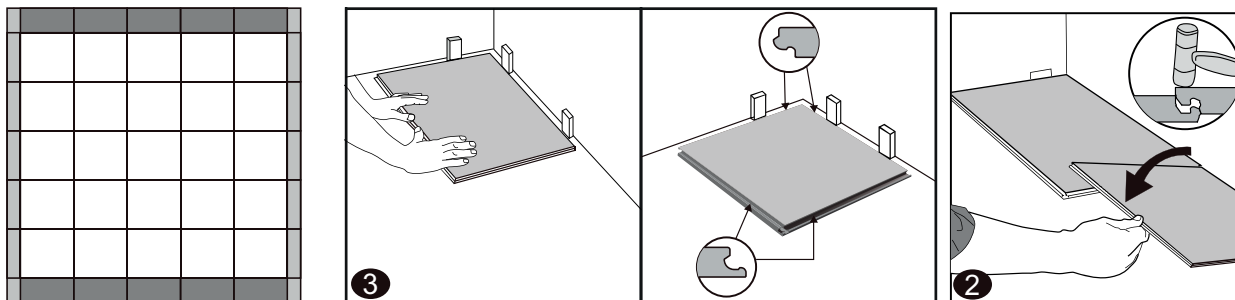
Rimuovi i blocchi di spaziatura al termine della posa. Ora puoi iniziare a posizionare i battiscopa e i profili.

INIZIO E FINE DELLA POSA (A SCACCHI, per piastrelle quadrate)

Pulisci con cura il pavimento e apri alcune confezioni di tavole.

Verifica eventuali danni o difetti delle piastrelle.

La prima azione è l'installazione dei profili. Dovrai installare profili terminali su telai di finestre o mobili fissi, profili a T dove il pavimento incontra un diverso tipo di pavimento dello stesso spessore o profili di transizione dove il pavimento incontra un altro pavimento di diverso spessore. Installare prima i binari dei profili avvitandoli o incollandoli. Lasciare sempre uno spazio di dilatazione tra il binario e il pavimento. Il profilo effettivo che viene cliccato o avvitato alla fine dell'installazione chiuderà il divario.



Parquetvinyl

by lamett

Misura lo spazio con attenzione affinché la prima piastrella nell'angolo sinistro abbia le stesse dimensioni di quelle negli altri angoli. Le piastrelle contro la parete sinistra hanno le stesse dimensioni di quelle contro la parete destra, le piastrelle nella prima riga hanno le stesse dimensioni di quelle nell'ultima riga. Ciò significa che solo le piastrelle contro le pareti del locale sono tagliate, le altre sono "piene".

- 1** Inizia la posa dall'angolo sinistro della stanza, procedendo da sinistra a destra. Stendi la prima piastrella a 8 mm dalla parete utilizzando i blocchi di spaziatura.
- 2** Allinea perfettamente la seconda piastrella alla prima. Assicurati che il sistema di incastro all'estremità della seconda piastrella sia correttamente allineato sopra a quello della prima e picchietta delicatamente con il martello in gomma. Verifica che le piastrelle siano correttamente incastrate e allineate in una fila singola e senza differenze di altezza. Qualora notassi delle differenze, segui i passaggi per lo smontaggio indicati più avanti in questo manuale.

NOTA: Non forzare l'incastro qualora le estremità non siano perfettamente allineate. Così facendo rischi di danneggiare il sistema di incastro sui lati corti delle tavole.

- 3** Per l'ultima piastrella della prima fila: misura la distanza dal bordo della tavola (la superficie decorata, escluso il sistema di incastro) alla parete, meno gli 8 mm del giunto di espansione. Taglia la piastrella misurando dal lato sinistro di una piastrella completa.
In alternativa, puoi prendere una piastrella completa, ruotarla in orizzontale di 180° e stenderla contro il blocco di spaziatura. Segna il punto di combaciamento con l'ultima piastrella completa e taglia la piastrella a misura. Ruotando la piastrella tagliata di 180° potrai allinearla e incastrarla.

Per tagliare le piastrelle: posiziona una squadra sulla piastrella, con il motivo decorato verso l'alto, e pratica un taglio in lunghezza passando ripetutamente il cutter. Non è necessario segare la piastrella in due, è sufficiente praticare un taglio profondo sulla superficie. A questo punto sarà sufficiente spezzare la piastrella lungo il taglio. Quindi, procedi al taglio del sottofondo integrato.

- 4** Per le file successive assicurati che le piastrelle siano perfettamente allineate. Per ogni nuova fila mantieni la piastrella a un angolo di 20-30° nel sistema di incastro sul lato lungo dell'ultima fila, e falla scorrere verso sinistra in alto fino al blocco di spaziatura. Abbassa delicatamente la piastrella e verifica che sia correttamente incastrata in posizione. Se necessario, puoi picchiettare delicatamente con un blocco o un pezzetto di legno e il martello.
- 5** **CONSIGLIO:** dopo aver posato ogni fila, usa un blocco o un pezzo di un'altra piastrella per picchiettare delicatamente le piastrelle sul lato lungo. Ciò ti aiuterà a garantire che siano correttamente incastrate l'una nell'altra. Devi udire un "clic" a ogni incastro! Se ti sembra che ci siano scarti di spazio o differenze di altezza, smonta la piastrella.
Assicurati di non rompere il sistema di incastro. Qualora rompessi una piastrella, sostituiscila. Se il sistema di incastro si rompe, fra le piastrelle potrebbe crearsi uno scarto di spazio.

- 6** Per l'ultima fila, hai diverse opzioni:
 - Misura lo spazio dall'ultima fila (dal motivo di superficie, escluso l'incastro) alla parete, meno 8 mm. Trasferisci questa misura alla piastrella e tagliala a misura.
 - Ruota la piastrella orizzontalmente di 180° e posala fino al blocco di spaziatura sopra l'ultima fila. Segna il punto di combaciamento e taglia la piastrella a misura.

CONSIGLIO: Se la parete non è completamente dritta, e pertanto vi è il rischio che il pavimento si trovi a meno di 8 mm di distanza oppure a una distanza troppo elevata per un battiscopa, prendi le misure in diverse posizioni. Poi potrai tagliare la piastrella in modo preciso e il giunto sarà sempre di 8 mm.

- 7** In caso di condutture o tubazioni, idealmente dovresti assicurarti che il tubo si trovi al punto d'incontro fra due piastrelle. In questo modo potrai lavorare facilmente intorno al tubo garantendo lo spazio di espansione di 8 mm. Se il tubo si trova invece a metà di una piastrella, dovrai tagliare di netto un pezzo della piastrella. Rifinisci questo pezzo in modo da garantire lo spazio per il tubo, quindi riposizionalo possibilmente con un po' di materiale adesivo per tenerlo ben fissato in posizione.

- 8** Potresti anche dover accorciare i telai delle porte come descritto sopra. Qualora tu debba inserire un profilo in corrispondenza di una porta, taglia le piastrelle a misura per lasciare spazio al profilo. Inserisci il profilo disponendolo esattamente sotto l'anta della porta, affinché non sia visibile quando la porta è chiusa.

Parquetvinyl

by lamett

In caso di finestre fino a terra, dovrai posizionare un profilo. Tienilo a mente quando tagli a misura le tavole: lascia sempre almeno 8 mm di spazio di espansione fra la piastrella e la guida di base del profilo. Il profilo stesso copre lo spazio di espansione.

Rimuovi i blocchi di spaziatura al termine della posa. Ora puoi iniziare a posizionare i battiscopa e i profili.

MANUTENZIONE

Assicurati sempre di avere una confezione extra di scorta in caso di riparazioni.

Puoi camminare sul pavimento subito dopo la posa. Non sono necessari trattamenti speciali dopo la posa. Il pavimento è già provvisto di un rivestimento che facilita la manutenzione.

Sarà sufficiente passare un aspirapolvere e, se necessario, uno spazzolone per rimuovere la polvere. Scegli un detergente neutro come il nostro Easy Peasy Floor Care (sconsigliati candeggina, materiali abrasivi, prodotti contenenti olio o cera). Posiziona un tappetino all'ingresso della casa per proteggere il pavimento da sporco, acqua, sabbia, sassolini e altri detriti che potrebbero graffiarlo. Assicurati che il tappetino non abbia un fondo in gomma, poiché gomma e PVC reagiscono in modo inevitabile e irreversibile l'uno con l'altro.

Quando arredi il locale dopo aver posato il pavimento, posiziona dei feltrini sotto le gambe dei mobili (non cuscinetti in gomma). In questo modo potrai evitare di graffiare il pavimento. Le sedie da ufficio devono avere ruote morbide (tipo W), in caso contrario dovrai collocare un tappetino protettivo sul pavimento. Non trascinare mai oggetti pesanti sul pavimento.

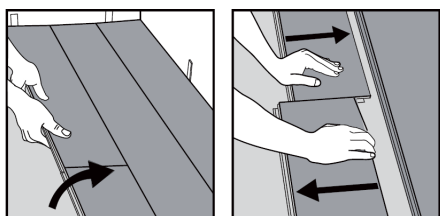
Pulisci immediatamente eventuali schizzi, perdite d'acqua o macchie

RIPARAZIONI

Qualora una piastrella sia fortemente danneggiata, puoi rimuoverla e sostituirla con una nuova. A tal fine, procedi in questo modo:

- Proteggi le piastrelle adiacenti con nastro adesivo per evitare danni durante la riparazione.
- Segna la diagonale della piastrella danneggiata.
- Usa una sega circolare impostata allo spessore delle piastrelle, oppure usa un multitool con sega per metalli per tagliare la piastrella lungo le linee che hai tracciato.
- Assicurati di non tagliare le piastrelle circostanti.
- Al termine, la piastrella sarà tagliata in quattro parti. Puoi usare un cacciavite per sollevare la prima parte verso l'alto e rimuoverla. Puoi quindi sollevare e rimuovere le altre tre parti nello stesso modo. Puoi eseguire questa operazione senza danneggiare gli agganci a incastro delle piastrelle adiacenti.
- Assicurati di non lasciare residui, passa un aspirapolvere se necessario.
- Prendi una nuova piastrella e rimuovi la linguetta sul lato lungo e su quello corto. Aiutati con un cutter per non danneggiare la superficie della piastrella.
- Applica una linea sottile di supercolla sui bordi delle piastrelle intorno alla piastrella da sostituire.
- Rimuovi immediatamente l'adesivo in eccesso dalla superficie delle piastrelle secondo le istruzioni del produttore dell'adesivo.
- Mantieni la nuova piastrella a un angolo di 45 gradi. Fai scorrere la linguetta nella scanalatura della piastrella adiacente. Lascia che la piastrella si abbassi da sola in posizione. Usa un martello in gomma e un blocco per martellare delicatamente la piastrella in posizione.
- Colloca un peso sulla piastrella fino a completa asciugatura della colla.

SMONTAGGIO



Se desideri rimuovere il pavimento, dovrai procedere fila per fila nella direzione inversa di posa. Solleva le piastrelle finché l'aggancio sul lato lungo non si allenta. Stendi le piastrelle sul pavimento e separale. Qualora sia difficile estrarre le piastrelle, sollevale leggermente vicino al sistema di aggancio (alcuni cm sono sufficienti), quindi estraile.

3. Spina di pesce

ISTRUZIONI PER LA POSA

PARQUETVINYL A SPINA DI PESCE
CON SOTTOFONDO INTEGRATO

Grazie per averci scelto! Se poserai il tuo nuovo pavimento con attenzione e te ne prenderai cura nel corso del tempo, avrà sempre un aspetto perfetto.

Le tavole Parquetvinyl sono adatte per l'uso commerciale e residenziale interno. Leggi attentamente tutte le istruzioni prima di posare le tavole. Un pavimento posato in modo errato farà decadere la garanzia. Per domande specifiche consulta la pagina Domande frequenti sul nostro sito www.parquetvinyl.com.

Scansiona il codice QR e guarda
il video di installazione:



PREPARAZIONE

PAVIMENTO ESISTENTE

Ti raccomandiamo di posare il prodotto esclusivamente in interni, in tutti gli spazi eccetto:

- locali con scarichi d'acqua (come docce o garage)
- spazi continuamente umidi come saune o nei pressi di piscine
- stanze non riscaldate dove la temperatura scende sotto i 10°C
- saloni di parrucchiere (a causa delle sostanze chimiche)
- luoghi dove il contatto frequente con la gomma è inevitabile: showroom di biciclette, deposito di pneumatici, ...

In caso di impianto di riscaldamento a pavimento di nuova realizzazione in un nuovo massetto, far funzionare l'impianto alla massima potenza prima della posa, in modo da eliminare l'eventuale umidità residua dal massetto. Verificare con il fornitore dell'impianto di riscaldamento l'esecuzione di questa operazione in sicurezza. Spegni il riscaldamento o il raffrescamento a pavimento 24 ore prima di iniziare la posa. Il risultato finale dipende in gran parte dalla preparazione del fondo esistente.

Il pavimento deve essere pulito, piatto, asciutto e stabile. Rimuovi qualsiasi residuo di cartongesso, vernice, adesivo, grasso, solvente, cera, ecc. È necessario rimuovere qualsiasi rivestimento flottante e morbido presente sul pavimento: tappeti, moquette, linoleum, gomma, vinile non incollato, autoposante, peel&stick, laminati o parquet flottanti ecc. Parquetvinyl può essere posato su pavimenti in massetto, cemento e altri rivestimenti duri.

Prestare la massima attenzione in caso di posa su pavimento in legno. Non applicare Parquetvinyl su pavimenti in legno direttamente posati su cemento. I pavimenti in legno esistenti devono essere perfettamente piatti e ben fissati. Le tavole allentate devono essere inchiodate o avvitate. Le tavole rotte devono essere sostituite ed è necessario riempire eventuali fori e crepe. Controlla che non vi siano infestazioni di insetti o tarli nel pavimento. Assicurati che il pavimento in legno rimanga ventilato per evitare che marcisca. È consigliabile anche posare le tavole in senso trasversale rispetto al pavimento originale.

La deviazione massima dalla planarità del pavimento è di 5 mm su una lunghezza di 3 metri e 1 mm su una lunghezza di 20 cm. Se intendi posare il pavimento su un pavimento a piastrelle, le fughe non devono essere più larghe di 5 mm e non più profonde di 4 mm. Se necessario, riempire con un composto livellante.

Il sottofondo deve soddisfare i seguenti criteri:

- non più del 65% di umidità relativa a 20 °C
- temperatura pavimento minima 12 °C
- secondo il metodo CM (igrometro a carburo) un massimo del 2,5% (pavimenti in massetto cementati) e dello 0,7% (pavimenti in massetto a base di anidrite) in locali senza riscaldamento a pavimento
- secondo il metodo CM un massimo dell'1,5% (pavimenti in massetto cementati) e dello 0,5% (pavimenti in massetto a base anidrite) in locali con riscaldamento a pavimento

Qualora il sottofondo / le condizioni del locale non soddisfino i criteri indicati sopra, non installare il pavimento. Effettua le correzioni necessarie o contatta il tuo fornitore.

Parquetvinyl è impermeabile ma non è una barriera contro l'umidità. Se il tuo pavimento non è a tenuta di vapore, stendi una pellicola a tenuta stagna di vapore su tutta la stanza, facendola aderire alle pareti e al di sopra del pavimento finito. È consigliabile anche stendere questa pellicola in ambienti umidi, come ad esempio nei bagni.

Parquetvinyl

by lamett

MISURAZIONE

Misura con attenzione i tuoi spazi aggiungendo un 10% di tavole extra per gli scarti di taglio. Più è complessa la forma degli spazi (proiezioni, colonne ecc.) più materiale sarà necessario.

Vuoi stendere il pavimento in una stanza con una lunghezza o una larghezza maggiori di 20 metri? Assicurati di utilizzare i profili necessari per i giunti di espansione. Se posi le tavole in ambienti con variazioni di temperatura estreme, prevedi giunti di espansione ogni 10 metri.

Gli ambienti con variazioni di temperatura estreme sono locali in cui la temperatura del pavimento può salire fino a 50 °C. Queste temperature sono molto frequenti in ambienti con le finestre orientate a sud. In questo caso può essere un buon investimento anche il montaggio di tende parasole, anche soltanto per garantire un clima interno più confortevole.

Ci sono stanze della casa che hanno il riscaldamento a pavimento e altre no? In tal caso dovrai procurarti anche i profili di transizione necessari per separare le stanze fra loro. Anche le stanze riscaldate in maniera diversa (come i bagni) possono essere separate dalle stanze adiacenti tramite i profili.

È necessario pianificare in anticipo il modo in cui intendi stendere il pavimento a spina di pesce. Il pavimento può essere steso soltanto in una direzione (verso di te). Ciò significa che spesso è necessario utilizzare dei profili fra gli spazi per garantire una spaziatura corretta fra le tavole.

Alcuni esempi:

- Spazio a L: inizia dalla parte superiore da sinistra a destra. Nella parte inferiore della "L" procedi interamente verso destra, il più vicino possibile alla parete, e quindi di nuovo da sinistra a destra verso il basso
- Spazio a r: inizia dalla parte superiore da sinistra a destra, quindi verso la parte inferiore della "gamba"
- Spazio a П: inizia dalla parte superiore da sinistra a destra, quindi attraverso la "gamba" sinistra fino a completamento. Quindi, prosegui con la "gamba" destra.
- Spazio a U: in questo caso è necessario stendere il pavimento come per la forma a П. Se partissi dalla "gamba" sinistra, non potresti più lavorare "verso l'alto" nella "gamba" destra.
- Spazio a T: inizia dalla parte superiore sinistra, quindi stendi completamente la parte orizzontale, prima di passare alla "gamba".

TRASPORTO E STOCCAGGIO

Le confezioni devono essere sempre trasportate e stoccate in orizzontale su una superficie piatta. Per evitare danni al sistema di incastro, non posizionare mai le confezioni in verticale. Inoltre, non stoccare le confezioni in ambienti molto freddi (a temperatura inferiore a 10 °C), molto caldi (a temperatura superiore a 40 °C) o molto umidi.

Se le confezioni vengono esposte a queste temperature estreme per 12 ore prima della posa, è necessario lasciarle acclimatare per almeno 12 ore nel locale in cui verranno posate. Per un'acclimatazione ottimale, non posizionare le confezioni l'una contro l'altra e verifica che la temperatura della stanza sia sempre compresa fra 20 e 25 °C.

POSA

STRATO INFERIORE

Parquetvinyl ha già un sottofondo integrato. Ciò significa che puoi iniziare a posarlo subito. Non usare mai altri tipi di sottofondi: in tal caso il pavimento verrebbe posato su una superficie eccessivamente morbida, rischiando di danneggiare il sistema a incastri. Se per qualche ragione hai bisogno che il pavimento esistente sia più sollevato, puoi utilizzare pannelli rigidi o materiale livellante. Se non ci sono barriere al vapore nel sottofondo, collocarne una sotto Parquetvinyl. La pellicola deve essere continua e trovarsi al di sopra del livello del pavimento finito. Assicurati di utilizzare prodotti o sistemi idonei: chiedi al tuo distributore, posatore o appaltatore.

Parquetvinyl

by lamett

RISCALDAMENTO (ACQUA, ELETTRICITÀ E INFRAROSSI) E RAFFREDDAMENTO A PAVIMENTO

Parquetvinyl può essere posato su pavimenti con sistemi di riscaldamento o raffreddamento, purché la temperatura della superficie del pavimento non superi mai i 28°C e il raffreddamento del sottofondo non sia impostato al di sotto della temperatura del punto di condensazione. Non coprire mai il pavimento con tappeti. Separare le zone con e senza riscaldamento a pavimento utilizzando profili a espansione.

Per i sistemi incorporati nel massetto:

- Utilizza soltanto sistemi che lavorano a basse temperature, sia elettrici che termici.
- Lascia almeno 4 cm fra Parquetvinyl e gli elementi riscaldanti.

Per i sistemi con raffreddamento a pavimento:

- Il raffreddamento a pavimento deve essere dotato di un sistema di controllo e sicurezza che eviti che la temperatura scenda al di sotto del punto di condensazione. Il punto di condensazione è la temperatura alla quale si forma la condensa fra il massetto e Parquetvinyl. Il punto di condensazione non è sempre uguale, ma varia in base alla temperatura del locale e all'umidità relativa. In linea di massima, il punto di condensazione è intorno ai 18 °C con umidità dell'aria normale (50-60%) e una temperatura del locale intorno ai 20-22 °C. Con un'umidità molto elevata, il punto di condensazione può salire facilmente fino a 22 °C. Naturalmente, non devi utilizzare il raffreddamento a pavimento per raffreddare attivamente un locale impostando una temperatura molto bassa!

Per i sistemi posati su massetto (elettrici e infrarossi):

- Questi sistemi non devono sovrapporsi e la potenza deve essere limitata a 60 W/m². I sistemi con un'elevata capacità possono sviluppare calore molto velocemente, danneggiando il pavimento.

Il riscaldamento a pavimento deve essere installato in conformità alle istruzioni del fornitore e secondo le norme e le disposizioni generali. Per ulteriori informazioni consulta le istruzioni d'uso fornite dal produttore del sistema di raffreddamento o riscaldamento a pavimento.

Spegni il sistema almeno 24 ore prima della posa. Assicurati che la temperatura del locale durante la posa rimanga compresa fra 20 °C e 25 °C. 24 ore dopo la posa, riavvia gradualmente il motore con incrementi o decrementi massimi di 5 °C al giorno fino al raggiungimento della temperatura desiderata per il locale. Avviando subito il sistema a piena potenza rischieresti di danneggiare il tuo pavimento.

ISPEZIONE

Prima di posare il pavimento verifica che le confezioni di tavole abbiano lo stesso numero di lotto (indicato sulla confezione). Ti consigliamo di usare scatole con lo stesso numero di lotto per ogni stanza per evitare differenze nei colori o nella lucentezza dello stesso pavimento.

Apri le confezioni soltanto al momento della posa. Assicurati che la temperatura del locale durante la posa rimanga compresa fra 20 °C e 25 °C.

All'apertura delle confezioni le tavole potrebbero rilasciare un forte odore tipico dei prodotti nuovi. L'odore sparirà entro qualche ora.

Ispeziona ogni tavola alla luce per verificare eventuali difetti o differenze nelle tonalità o nella lucentezza. Ispeziona il sistema di incastro per verificare eventuali malfunzionamenti. Dopo la posa non saranno accettati reclami su difetti superficiali delle tavole.

Qualsiasi reclamo in merito a differenze di colore fra i campioni visionati presso un distributore e le tavole acquistate deve essere inviato prima della posa. Posando un pavimento dichiari implicitamente di aver accettato l'aspetto e lo stato delle tavole.

Estremamente importante: ogni confezione di Parquetvinyl Herringbone contiene una quantità uguale di tavole "sinistre" e "destra". Per la posa a spina di pesce è infatti necessario alternare una tavola sinistra con una destra. La direzione è indicata su ogni tavola. In caso di dubbi, prendi la tavola con la scanalatura sul lato lungo rivolta verso di te: se la scanalatura si trova sul lato corto sinistro, si tratta di una tavola sinistra, e viceversa.

REGOLE ESSENZIALI PER LA POSA

Parquetvinyl deve essere installato esclusivamente in interni e non all'interno di garage, stanze con sistemi di scarico nascosti, aree continuamente bagnate come docce, saune o bordi di piscine.

Parquetvinyl va posato come pavimento flottante. Ciò significa che il pavimento deve sempre potersi muovere e che la posa deve avvenire come ultima fase di un progetto di costruzione.

Cucine, cucine a isola e mobili fissi vanno installati prima di posare Parquetvinyl. Con mobili "fissi" intendiamo i mobili integrati in un ambiente, non spostabili dalla loro posizione. Ciò si applica anche a caminetti e stufe. I mobili su piedi possono pesare fino a 1 tonnellata; il carico concentrato di ogni piede non può superare i 50 kg/cm².

Devi sempre predisporre giunti di espansione da 8 mm intorno a questi mobili.

In corrispondenza delle pareti, i giunti saranno coperti dai battiscopa, mentre i giunti di dilatazione verranno finiti con un profilo a T, come quelli utilizzati per il raccordo con altre tipologie di pavimenti. Qualora vi siano differenze di altezza, utilizza un profilo di transizione. È necessario predisporre i giunti di espansione anche in corrispondenza delle finestre che arrivano fino al pavimento. In questo caso, puoi nascondere il giunto con un profilo terminale.

Devi lasciare anche un giunto di espansione da 8 mm intorno a colonne, tubazioni, condutture ecc.

Potrebbe essere necessario accorciare i telai delle porte. Puoi usare un pezzetto di cartone avanzato per tagliare il telaio alla misura corretta. Lo spessore della lama della sega garantisce lo spazio necessario fra il pavimento e il telaio della porta. Ti ricordiamo che potresti dover accorciare anche la porta.

I battiscopa sono sempre fissati alla parete, mai al pavimento. Non utilizzare stucco o altri sigillanti nell'intercapedine fra il battiscopa e il pavimento.

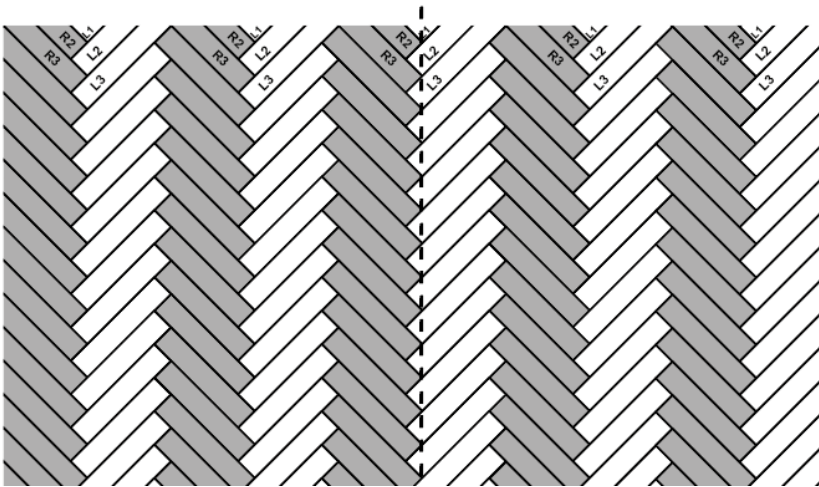
Ti consigliamo di mescolare le tavole di diverse confezioni per evitare di accostare tavole troppo simili fra loro.

Infine, stabilisci in anticipo la direzione di posa e tieni a mente le larghezze della prima e dell'ultima fila. Le schede in queste file non devono essere larghe meno di 50 mm. Se necessario, regolare la larghezza della prima riga di conseguenza.

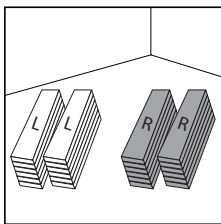
REQUISITI

- blocchi di spaziatura
- metro a nastro e metro pieghevole
- martello in gomma
- cutter di alta qualità e/o seghetto
- matita
- travetto a T o squadra
- sega circolare o sega a tuffo
- possibilmente una guida in alluminio per tagliare le tavole in lunghezza

INIZIO E FINE DELLA POSA (OPZIONE 1: MOTIVO A SPINA DI PESCE)



- 1** Pulisci con cura il pavimento e apri alcune confezioni di tavole. Tieni le tavole sinistra e destra ben separate e stendile con la scanalatura sul lato lungo rivolta verso di te.



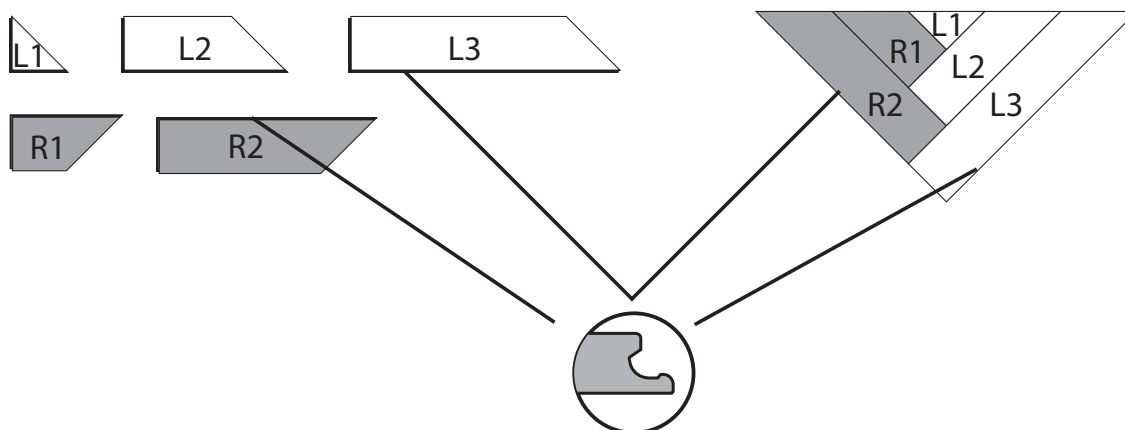
Verifica eventuali danni o difetti delle tavole.

- 2** La prima azione è l'installazione dei profili. Dovrai installare profili terminali su telai di finestre o mobili fissi, profili a T dove il pavimento incontra un diverso tipo di pavimento dello stesso spessore o profili di transizione dove il pavimento incontra un altro pavimento di diverso spessore. Installare prima i binari dei profili avvitandoli o incollandoli. Lasciare sempre uno spazio di dilatazione tra il binario e il pavimento. Il profilo effettivo che viene cliccato o avvitato alla fine dell'installazione chiuderà il divario.

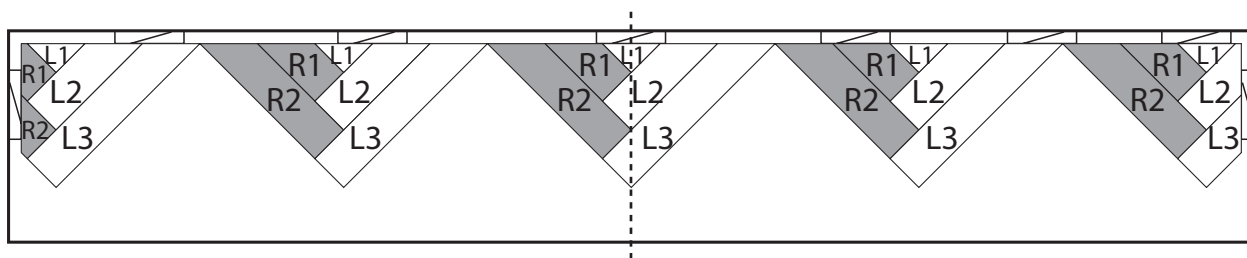
Parquetvinyl

by lamett

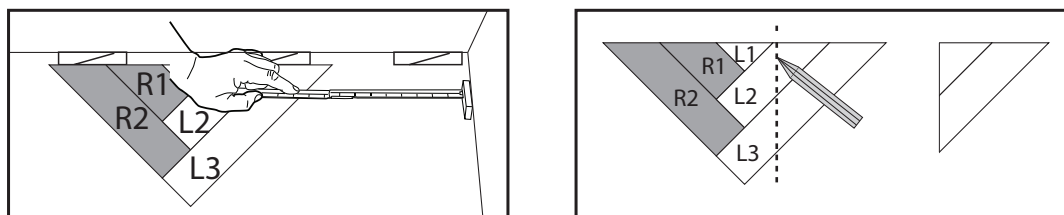
- 3** Comincia utilizzando i disegni stampati all'interno della scatola per tagliare le cinque parti iniziali (L1, L2, L3, R1, R2). Avrai bisogno di cinque tavole (3 sinistre e 2 destre). Puoi tagliare soltanto 1 parte di 1 tavola, pertanto avrai bisogno di 5 tavole per tagliare 5 parti.



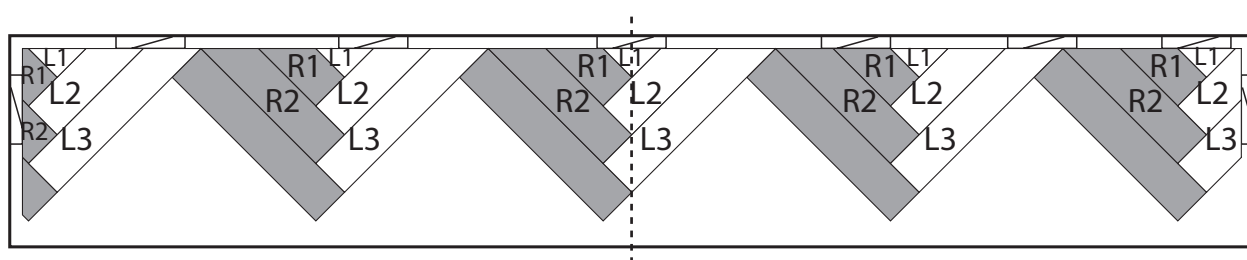
- 4** Allinea il primo gruppo iniziale a metà dello spazio, con la linea centrale che attraversa la parte superiore della spina di pesce.



- 5** Quindi prepara le prossime tavole a seconda della larghezza del locale. Puoi unire i gruppi iniziali fra loro tramite una tavola completa.



- 6** Se la larghezza totale del locale è ricoperta dei gruppi iniziali, puoi continuare a posare tavole intere fino a completamento della posa. Tieni sempre a mente i giunti di espansione da 8 mm.



Assicurati sempre che gli angoli siano perfettamente a 90°. Se noti che un lato lungo o corto non si raccorda correttamente, ciò è dovuto al fatto che le "gambe" della spina di pesce sono troppo larghe o troppo strette. Picchetta un pezzetto di tavola avanzata con un martello in plastica finché i giunti di collegamento si uniscono correttamente, quindi prosegui con la posa. Se non esegui questa operazione all'inizio della posa, rischi di avere problemi in un secondo momento. E in questo caso, ricominciare da capo è l'unica soluzione.

Parquetvinyl

by lamett

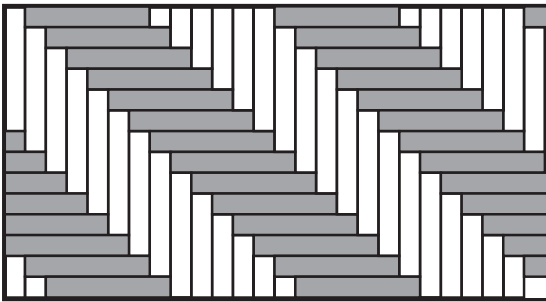
Assicurati di non rompere il sistema di incastro. Qualora lo rompesti, sostituisci la tavola. Se il sistema di incastro è rotto, fra le tavole potrebbe esserci uno scarto di spazio.

- 7** **NOTA:** Non forzare l'incastro qualora le estremità non siano perfettamente allineate. Così facendo rischi di danneggiare il sistema di incastro sui lati corti delle tavole.
- 8** **Per tagliare le tavole:** posiziona una squadra sulla tavola, con il motivo decorato verso l'alto, e pratica un taglio in lunghezza passando ripetutamente il cutter. Non è necessario segare la tavola in due, è sufficiente praticare un taglio profondo sulla superficie. A questo punto sarà sufficiente spezzare la tavola lungo il taglio. Quindi, procedi al taglio del sottofondo integrato.
- 9** In caso di condutture o tubazioni, idealmente dovresti assicurarti che il tubo si trovi al punto d'incontro fra due tavole. In questo modo potrai lavorare facilmente intorno al tubo garantendo lo spazio di espansione di 8 mm tutto intorno. Se il tubo si trova invece a metà di una tavola, dovrai tagliare di netto un pezzo della tavola. Rifinisci questo pezzo in modo da garantire lo spazio per il tubo, quindi riposizionalo possibilmente con un po' di materiale adesivo per tenerlo ben fissato in posizione.
- 10** Potresti anche dover accorciare i telai delle porte come descritto sopra. Qualora tu debba inserire un profilo in corrispondenza di una porta, taglia le tavole a misura per lasciare lo spazio per questo profilo. Inserisci il profilo disponendolo esattamente sotto l'anta della porta, affinché non sia visibile quando la porta è chiusa.

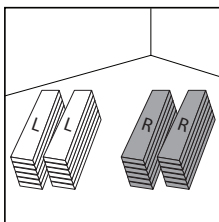
In caso di finestre fino a terra, dovrai posizionare un profilo. Tienilo a mente quando tagli a misura le tavole per quella zona.

Rimuovi i blocchi di spaziatura al termine della posa. Ora puoi iniziare a posizionare i battiscopa e i profili.

INIZIO E FINE DELLA POSA (OPZIONE 2: MOTIVO A SPINA DI PESCE DIAGONALE)



- 1** Pulisci con cura il pavimento e apri alcune confezioni di tavole. Tieni le tavole sinistra e destra ben separate e stendile con la scanalatura sul lato lungo rivolta verso di te.

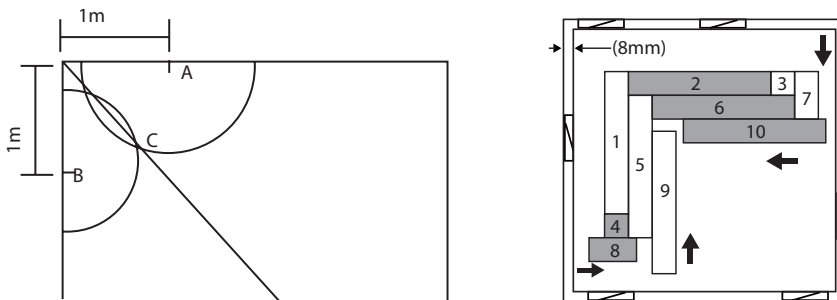


Verifica eventuali danni o difetti delle tavole.

- 2** La prima azione è l'installazione dei profili. Dovrai installare profili terminali su telai di finestre o mobili fissi, profili a T dove il pavimento incontra un diverso tipo di pavimento dello stesso spessore o profili di transizione dove il pavimento incontra un altro pavimento di diverso spessore. Installare prima i binari dei profili avvitandoli o incollandoli. Lasciare sempre uno spazio di dilatazione tra il binario e il pavimento. Il profilo effettivo che viene cliccato o avvitato alla fine dell'installazione chiuderà il divario.

- 3** Decidi da dove iniziare a posare il pavimento (vedi gli esempi per gli spazi a forma di "L" e di "U" indicati sopra).

Posiziona le prime tavole a un angolo di 45 gradi, sempre con le scanalature rivolte verso di te. Quindi aggancia le tavole destre, sempre con le scanalature rivolte verso di te, a quelle sinistre, finché la prima riga non è completa inclusi i giunti di fissaggio a sinistra e a destra verso le pareti. Tieni sempre a mente i giunti di espansione da 8 mm.



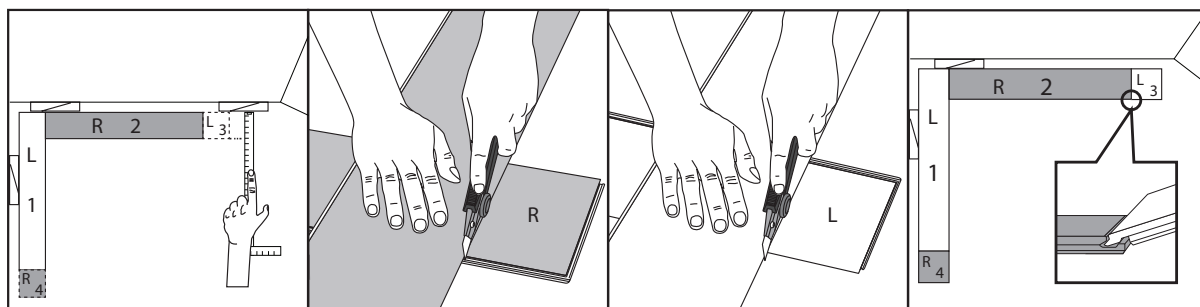
- 4** Ora stendi una seconda fila e premi con decisione i giunti assicurandoti che gli angoli siano perfettamente a 90°. Se noti che un lato lungo o corto non si raccorda correttamente, ciò è dovuto al fatto che le "gambe" della spina di pesce sono troppo larghe o troppo strette. Picchetta un pezzetto di tavola avanzata con un martello in plastica finché i giunti di collegamento si uniscono correttamente, quindi prosegui con la posa. Se non esegui questa operazione all'inizio della posa, rischi di avere problemi in un secondo momento. E in questo caso, ricominciare da capo è l'unica soluzione.

Assicurati di non rompere il sistema di incastro. Qualora lo rompessi, sostituisci la tavola. Se il sistema di incastro è rotto, fra le tavole potrebbe esserci uno scarto di spazio.

NOTA: Non forzare l'incastro qualora le estremità non siano perfettamente allineate. Così facendo rischi di danneggiare il sistema di incastro sui lati corti delle tavole.

- 5** Procedi posando una terza e una quarta riga.
- 6** Quindi, sposta il gruppo di quattro righe lontano dalla parete. Misura dalla cima di ogni lisca di pesce fino alla parete per assicurarti di spostarti in parallelo alla parete.
- 7** Segna una riga parallela alla parete sulle prime quattro file. Fallo anche fra la seconda e la terza riga per assicurarti che la linea prosegua attraverso tutte le tavole.
- 8** Usa una sega circolare o una sega a immersione impostata a 5 mm o un multitool con lama seghettata per metalli e taglia le tavole lungo la linea. Tieni da parte i pezzi tagliati per usarli nell'ultima fila. Fai scorrere le file tagliate contro la parete lasciando inseriti i giunti di espansione da 8 mm.
- 9** Prosegui con la quinta fila e le file seguenti.
- 10** Puoi tagliare i pezzi per colmare gli spazi a destra e sinistra e nell'ultima riga aiutandoti con un seghetto o un coltello seghettato. Per i pezzi più piccoli è meglio usare la colla.

Per tagliare le tavole: posiziona una squadra sulla tavola, con il motivo decorato verso l'alto, e pratica un taglio in lunghezza passando ripetutamente il cutter. Non è necessario segare la tavola in due, è sufficiente praticare un taglio profondo sulla superficie. A questo punto sarà sufficiente spezzare la tavola lungo il taglio. Quindi, procedi al taglio del sottofondo integrato.

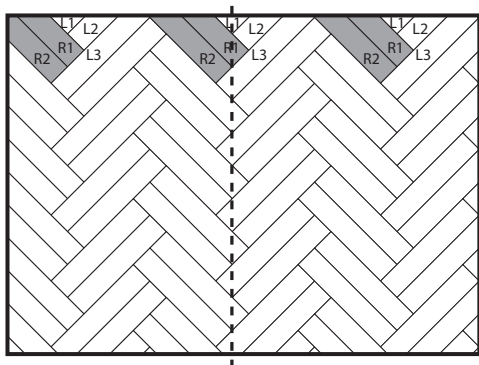


- 11** In caso di condutture o tubazioni, idealmente dovresti assicurarti che il tubo si trovi al punto d'incontro fra due tavole. In questo modo potrai lavorare facilmente intorno al tubo garantendo lo spazio di espansione di 8 mm. Se il tubo si trova invece a metà di una tavola, dovrai tagliare di netto un pezzo della tavola. Rfinisci questo pezzo in modo da garantire lo spazio per il tubo, quindi riposizionalo possibilmente con un po' di materiale adesivo per tenerlo ben fissato in posizione.
- 12** Potresti anche dover accorciare i telai delle porte come descritto sopra. Qualora tu debba inserire un profilo in corrispondenza di una porta, taglia le tavole a misura per lasciare lo spazio per questo profilo. Inserisci il profilo disponendolo esattamente sotto l'anta della porta, affinché non sia visibile quando la porta è chiusa.

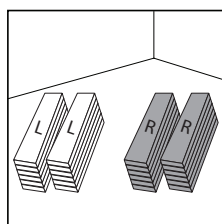
In caso di finestre fino a terra, dovrai posizionare un profilo. Tienilo a mente quando tagli a misura le tavole per quella zona.

Rimuovi i blocchi di spaziatura al termine della posa. Ora puoi iniziare a posizionare i battiscopa e i profili.

INIZIO E FINE DELLA POSA (OPZIONE 3: SPINA DI PESCE DOPPIA)



- 1** Pulisci con cura il pavimento e apri alcune confezioni di tavole. Tieni le tavole sinistra e destra ben separate e stendile con la scanalatura sul lato lungo rivolta verso di te.

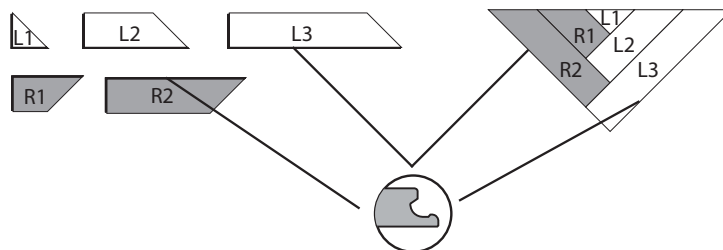
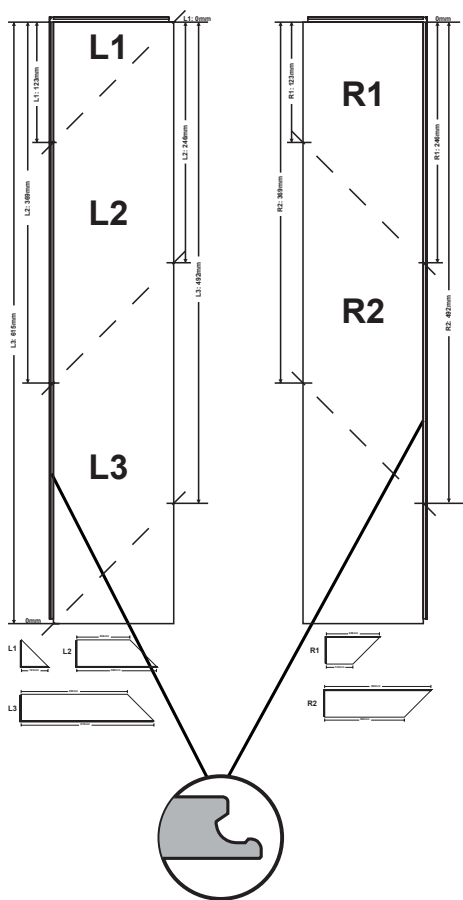


Verifica eventuali danni o difetti delle tavole.

- 2** La prima azione è l'installazione dei profili. Dovrai installare profili terminali su telai di finestre o mobili fissi, profili a T dove il pavimento incontra un diverso tipo di pavimento dello stesso spessore o profili di transizione dove il pavimento incontra un altro pavimento di diverso spessore. Installare prima i binari dei profili avvitandoli o incollandoli. Lasciare sempre uno spazio di dilatazione tra il binario e il pavimento. Il profilo effettivo che viene cliccato o avvitato alla fine dell'installazione chiuderà il divario.

Parquetvinyl

by lamett



la plancia	lato femmina	lato maschio
L1	123 mm	0 mm
L2	246 mm	123 mm
R1	369 mm	246 mm
R2	492 mm	369 mm
L3	615 mm	492 mm



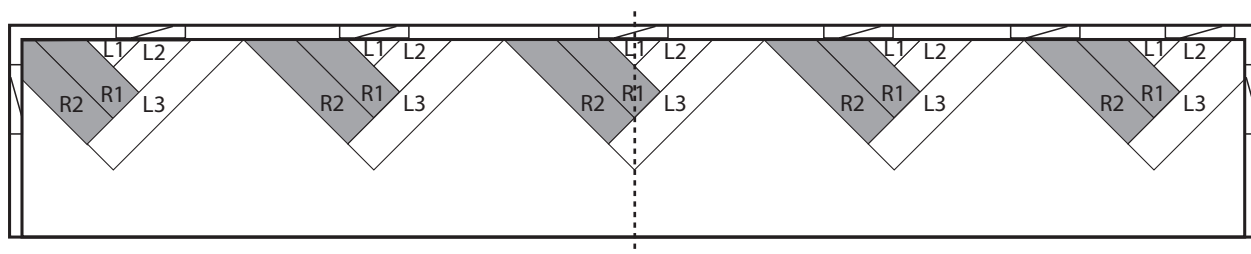
3 Decidi da dove iniziare a posare il pavimento (vedi gli esempi per gli spazi a forma di "L" e di "U" indicati sopra).

Posiziona le prime due tavole a un angolo di 45 gradi, sempre con le scanalature rivolte verso di te. Quindi aggancia le tavole destre, sempre con le scanalature rivolte verso di te, a quelle sinistre, finché la prima riga non è completa inclusi i giunti di fissaggio a sinistra e a destra verso le pareti. Tieni sempre a mente i giunti di espansione da 8 mm.

4 Ora stendi una seconda fila, sempre con due tavole a sinistra e a destra, e premi con decisione i giunti assicurandoti che gli angoli siano perfettamente a 90°. Se noti che un lato lungo o corto non si raccorda correttamente, ciò è dovuto al fatto che le "gambe" della spina di pesce sono troppo larghe o troppo strette. Picchetta un pezzetto di tavola avanzata con un martello in plastica finché i giunti di collegamento si uniscono correttamente, quindi prosegui con la posa. Se non esegui questa operazione all'inizio della posa, rischi di avere problemi in un secondo momento. E in questo caso, ricominciare da capo è l'unica soluzione.

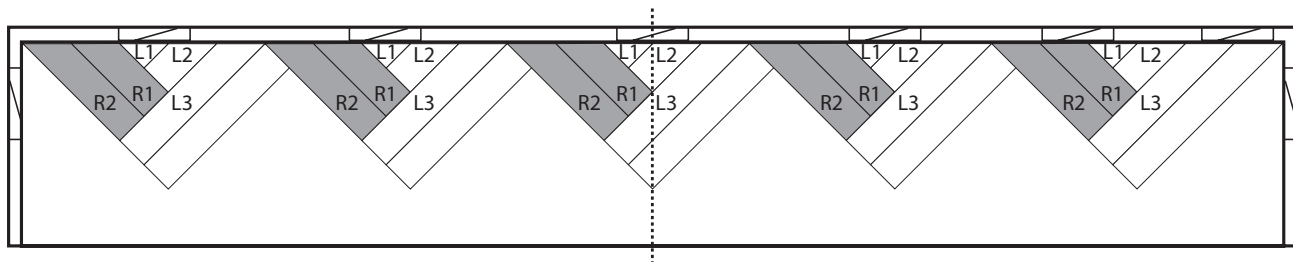
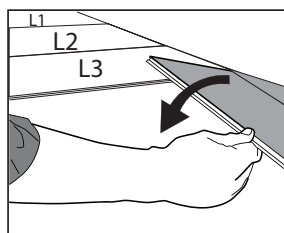
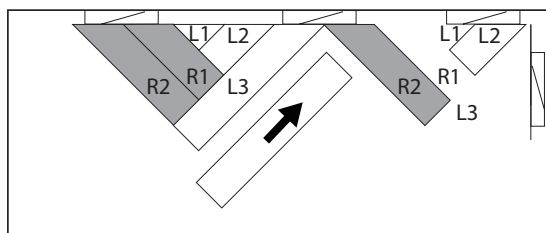
Assicurati di non rompere il sistema di incastro. Qualora lo rompessi, sostituisci la tavola. Se il sistema di incastro è rotto, fra le tavole potrebbe esserci uno scarto di spazio.

NOTA: Non forzare l'incastro qualora le estremità non siano perfettamente allineate. Così facendo rischi di danneggiare il sistema di incastro sui lati corti delle tavole.



Parquetvinyl

by lamett



- 5 Procedi posando una terza e una quarta riga.
- 6 Quindi, sposta il gruppo di quattro righe lontano dalla parete. Misura dalla cima di ogni lisca di pesce fino alla parete per assicurarti di spostarti in parallelo alla parete.
- 7 Segna una riga parallela alla parete sulle prime quattro file. Fallo anche fra la seconda e la terza riga per assicurarti che la linea prosegua attraverso tutte le tavole.
- 8 Usa una sega circolare o una sega circolare impostata a 5 mm e taglia le tavole lungo la linea. Tieni da parte i pezzi tagliati per usarli nell'ultima fila. Fai scorrere le file tagliate contro la parete lasciando inseriti i giunti di espansione da 8 mm.
- 9 Prosegui con la quinta fila e le file seguenti.
- 10 Puoi tagliare i pezzi per colmare gli spazi a destra e sinistra e nell'ultima riga aiutandoti con un seghetto o un coltello seghettato. Per i pezzi più piccoli è meglio usare la colla.

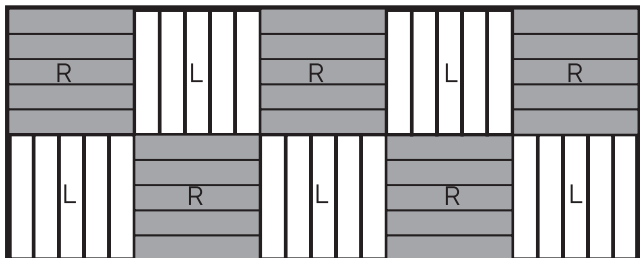
Per tagliare le tavole: posiziona una squadra sulla tavola, con il motivo decorato verso l'alto, e pratica un taglio in lunghezza passando ripetutamente il cutter. Non è necessario segare la tavola in due, è sufficiente praticare un taglio profondo sulla superficie. A questo punto sarà sufficiente spezzare la tavola lungo il taglio. Quindi, procedi al taglio del sottofondo integrato.

- 11 In caso di condutture o tubazioni, idealmente dovresti assicurarti che il tubo si trovi al punto d'incontro fra due tavole. In questo modo potrai lavorare facilmente intorno al tubo garantendo lo spazio di espansione di 8 mm. Se il tubo si trova invece a metà di una tavola, dovrai tagliare di netto un pezzo della tavola. Rifinisci questo pezzo in modo da garantire lo spazio per il tubo, quindi riposizionalo possibilmente con un po' di materiale adesivo per tenerlo ben fissato in posizione.
- 12 Potresti anche dover accorciare i telai delle porte come descritto sopra. Qualora tu debba inserire un profilo in corrispondenza di una porta, taglia le tavole a misura per lasciare lo spazio per questo profilo. Inserisci il profilo disponendolo esattamente sotto l'anta della porta, affinché non sia visibile quando la porta è chiusa.

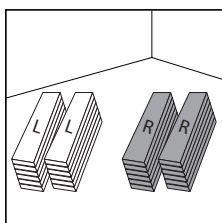
In caso di finestre fino a terra, dovrai posizionare un profilo. Tienilo a mente quando tagli a misura le tavole per quella zona.

Rimuovi i blocchi di spaziatura al termine della posa. Ora puoi iniziare a posizionare i battiscopa e i profili.

INIZIO E FINE DELLA POSA (OPZIONE 4: BLOCCO/MOSAICO)

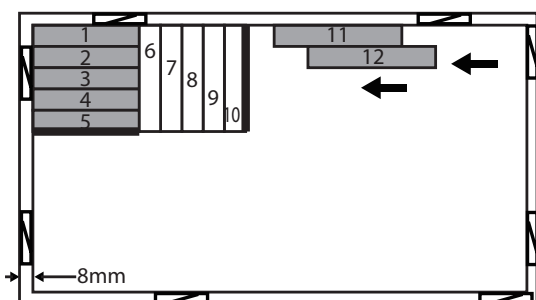


- 1** Pulisci con cura il pavimento e apri alcune confezioni di tavole. Tieni le tavole sinistra e destra ben separate e stendile con la scanalatura sul lato lungo rivolta verso di te.



Verifica eventuali danni o difetti delle tavole.

- 2** La prima azione è l'installazione dei profili. Dovrai installare profili terminali su telai di finestre o mobili fissi, profili a T dove il pavimento incontra un diverso tipo di pavimento dello stesso spessore o profili di transizione dove il pavimento incontra un altro pavimento di diverso spessore. Installare prima i binari dei profili avvitandoli o incollandoli. Lasciare sempre uno spazio di dilatazione tra il binario e il pavimento. Il profilo effettivo che viene cliccato o avvitato alla fine dell'installazione chiuderà il divario.
- 3** Decidi da dove iniziare a posare il pavimento.
Con questo metodo di posa è fondamentale distribuire in maniera omogenea i blocchi in lunghezza e in larghezza.
- 4** Incastra 5 tavole fra loro per ottenere un quadrato. Ruota il blocco con la scanalatura sul lato lungo rivolta verso di te.
- 5** Incolla le scanalature sui lati corti del primo blocco.
- 6** Inserisci una tavola sinistra nelle scanalature sul lato destro del primo blocco, perpendicolare alle tavole del primo blocco. Aggancia altre quattro tavole per ottenere un quadrato.
- 7** Prosegui in questo modo, sempre spostandoti fra blocchi di 5 tavole destre e 5 tavole sinistre.



Parquetvinyl

by lamett

- 8** Alla seconda fila di blocchi applica dell'adesivo nella scanalatura del lato lungo del primo blocco. Assicurati di non rompere il sistema di incastro. Qualora lo rompesti, sostituisci la tavola. Se il sistema di incastro è rotto, fra le tavole potrebbe esserci uno scarto di spazio.

NOTA: Non forzare l'incastro qualora le estremità non siano perfettamente allineate. Così facendo rischi di danneggiare il sistema di incastro sui lati corti delle tavole.

Per tagliare le tavole: posiziona una squadra sulla tavola, con il motivo decorato verso l'alto, e pratica un taglio in lunghezza passando ripetutamente il cutter. Non è necessario segare la tavola in due, è sufficiente praticare un taglio profondo sulla superficie. A questo punto sarà sufficiente spezzare la tavola lungo il taglio. Quindi, procedi al taglio del sottofondo integrato.

- 9** In caso di condutture o tubazioni, idealmente dovresti assicurarti che il tubo si trovi al punto d'incontro fra due tavole. In questo modo potrai lavorare facilmente intorno al tubo garantendo lo spazio di espansione di 8 mm. Se il tubo si trova invece a metà di una tavola, dovrai tagliare di netto un pezzo della tavola. Rifornisci questo pezzo in modo da garantire lo spazio per il tubo, quindi riposizionalo possibilmente con un po' di materiale adesivo per tenerlo ben fissato in posizione.

- 10** Potresti anche dover accorciare i telai delle porte come descritto sopra. Qualora tu debba inserire un profilo in corrispondenza di una porta, taglia le tavole a misura per lasciare lo spazio per questo profilo. Inserisci il profilo disponendolo esattamente sotto l'anta della porta, affinché non sia visibile quando la porta è chiusa

In caso di finestre fino a terra, dovrai posizionare un profilo. Tienilo a mente quando tagli a misura le tavole per quella zona.

Rimuovi i blocchi di spaziatura al termine della posa. Ora puoi iniziare a posizionare i battiscopa e i profili.

MANUTENZIONE

Assicurati sempre di avere una confezione extra di scorta in caso di riparazioni.

Puoi camminare sul pavimento subito dopo la posa. Non sono necessari trattamenti speciali dopo la posa. Il pavimento è già provvisto di un rivestimento che facilita la manutenzione.

Sarà sufficiente passare un aspirapolvere e, se necessario, uno spazzolone per rimuovere la polvere. Scegli un detergente neutro come il nostro Easy Peasy Floor Care (sconsigliati candeggina, materiali abrasivi, prodotti contenenti olio o cera). Posiziona un tappetino all'ingresso della casa per proteggere il pavimento da sporco, acqua, sabbia, sassolini e altri detriti che potrebbero graffiarlo. Assicurati che il tappetino non abbia un fondo in gomma, poiché gomma e PVC reagiscono in modo inevitabile e irreversibile l'uno con l'altro.

Quando arredi il locale dopo aver posato il pavimento, posiziona dei feltrini sotto le gambe dei mobili (non cuscineti in gomma). In questo modo potrai evitare di graffiare il pavimento. Le sedie da ufficio devono avere ruote morbide (tipo W), in caso contrario dovrai collocare un tappetino protettivo sul pavimento. Non trascinare mai oggetti pesanti sul pavimento.

Pulisci immediatamente eventuali schizzi, perdite d'acqua o macchie

RIPARAZIONI

Qualora una tavola sia fortemente danneggiata, puoi rimuoverla e sostituirla con una nuova. A tal fine, procedi in questo modo:

- Proteggi le tavole adiacenti con nastro adesivo per evitare danni durante la riparazione.
- Segna il punto in cui la tavola va tagliata.
- Usa una sega circolare impostata allo spessore delle tavole, oppure usa un multitool con sega per metalli per tagliare la tavola lungo le linee che hai tracciato.
- Assicurati di non tagliare le tavole circostanti.
- Al termine, taglia ulteriormente la tavola in quattro parti. Puoi usare un cacciavite per sollevare la prima parte verso l'alto e rimuoverla. Puoi quindi sollevare e rimuovere le altre tre parti. Puoi eseguire questa operazione senza danneggiare gli agganci a incastro delle tavole adiacenti.
- Assicurati di non lasciare residui, passa un aspirapolvere se necessario.
- Prendi una nuova tavola e rimuovi la scanalatura sul lato lungo e su quello corto. Aiutati con un cutter per non danneggiare la superficie della tavola.
- Applica della supercolla sul lato e aggancia il sistema di incastro alle tavole adiacenti.
- Rimuovi immediatamente la colla in eccesso dalla superficie delle doghe seguendo le indicazioni del produttore della colla.
- Tieni la nuova tavola con un angolo di 45 gradi. Infilare la linguetta ancora presente nella scanalatura della tavola adiacente esistente. Abbassa delicatamente la tavola in posizione. Usa un martello di gomma e un tassello per battere completamente la nuova tavola in posizione.
- Colloca un peso sulla tavola fino a completa asciugatura della colla.

SMONTAGGIO

Se desideri rimuovere il pavimento, stacca le tavole una per una nell'ordine inverso rispetto alla posa.